

---

**JAARVERSLAGGEVING**      **2022**

Mantum Onderwijs

te Vlaardingen

Vlaardingen, 23 juni 2023

---

## **INHOUDSOPGAVE**

<b>BESTUURSVERSLAG</b>	1
<b>JAARREKENING</b>	49
BALANS PER 31 DECEMBER 2022	50
GEBEURTENISSEN NA BALANSDATUM	50
STAAT VAN BATEN EN LASTEN OVER 2022	51
BESTEMMING VAN HET RESULTAAT	51
KASSTROOMOVERZICHT OVER 2022	52
GRONDSLAGEN	53
TOELICHTING BEHORENDE TOT DE BALANS	56
TOELICHTING BEHORENDE TOT DE STAAT VAN BATEN EN LASTEN	59
OVERZICHT VERBONDEN PARTIJEN	62
WNT	63
NIET IN DE BALANS OPGENOMEN RECHTEN EN VERPLICHTINGEN	65
<b>OVERIGE GEGEVENS</b>	66
CONTROLEVERKLARING	67
<b>BIJLAGEN</b>	72
STAAT VAN BATEN EN LASTEN OVER 2022 VAN DE EBEN-HAEZERSCHOOL DEN HAAG	73
STAAT VAN BATEN EN LASTEN OVER 2022 VAN DE EBEN-HAEZERSCHOOL 'S GRAVENZANDE	74
STAAT VAN BATEN EN LASTEN OVER 2022 VAN DE JOHANNES CALVIJNSCHOOL VLAARDINGEN	75
STAAT VAN BATEN EN LASTEN OVER 2022 VAN DE SCHOOL MET DE BIJBEL BENTHUIZEN	76
STAAT VAN BATEN EN LASTEN OVER 2022 VAN DE BOVENSCHOOLS	77
STAAT VAN BATEN EN LASTEN OVER 2022 VAN DE STICHTING	78
STAAT VAN BATEN EN LASTEN OVER 2022 VAN DE PRIVAAT DEN HAAG	79
STAAT VAN BATEN EN LASTEN OVER 2022 VAN DE PRIVAAT 'S GRAVENZANDE	80
STAAT VAN BATEN EN LASTEN OVER 2022 VAN DE PRIVAAT VLAARDINGEN	81
STAAT VAN BATEN EN LASTEN OVER 2022 VAN DE PRIVAAT BENTHUIZEN	82

**ONDERTEKENING**

*Naam*

*Handtekening*

.....

.....

.....

.....

.....

.....

.....

.....

# Bestuursverslag

2022



## Inhoudsopgave

Inhoudsopgave .....	2
Woord vooraf .....	3
1. Het schoolbestuur .....	4
1.1 Organisatie .....	4
1.2 Profiel .....	7
1.3 Dialoog.....	8
2. Verantwoording beleid.....	10
2.1 Onderwijs & Kwaliteit.....	10
2.2 Personeel & professionalisering.....	20
2.3 Huisvesting & facilitaire zaken .....	30
2.4 Financieel beleid.....	31
2.5 Risico's en risicobeheersing.....	33
3. Verantwoording financiën.....	36
3.1 Realisatie staat van baten en lasten.....	36
3.2 Realisatie balans .....	39
3.3 Ontwikkelingen in een meerjarig perspectief .....	40
3.4 Financiële positie.....	43
Bijlage 1: Verslag toezichthoudende bestuurders .....	45

## Woord vooraf

Het bestuur biedt u het jaarverslag over het kalenderjaar 2022 aan, van de Vereniging Mantum Onderwijs. Het bestuur verantwoordt zich in dit jaarverslag over de activiteiten en resultaten over het afgelopen kalenderjaar.

Met dit jaarverslag blikken we terug op 2022 en beschrijven wij de wijze waarop de middelen zijn ingezet voor het onderwijs op onze scholen en welke ontwikkelingen er zijn geweest. Door alle geledingen van de vereniging en de scholen zijn veel inspanningen verricht voor het onderwijs aan de kinderen. We zijn hiervoor alle betrokkenen en de teams dan ook zeer erkentelijk.

Na een proces waarbij al de geledingen van Mantum betrokken zijn geweest, is het nieuwe Koersplan ontstaan. We hebben samen vijf kernambities ontwikkeld, waaraan we de komende beleidsperiode met elkaar naartoe gaan werken.

In het afgelopen jaar heeft het bestuur de structuurverbetering verdere uitgewerkt en vormgegeven in de praktijk. Hierdoor is de professionalisering van het bestuur en toezicht sterk verbeterd. Op de scholen is door de teams in het afgelopen jaar met behulp van een eigen procesbegeleider stevig ingezet op Burgerschapsonderwijs. Hierdoor wordt ons Burgerschapsonderwijs mooi geïntegreerd in het onderwijs.

Eind 2022 is na een lange voorbereidingsperiode de bouwovereenkomst voor de nieuwbouw van de (Brede) School met de Bijbel in Benthuizen ondertekend. Begin 2024 zal naar verwachting de nieuwbouw gereed zijn. In het ontwerp is in samenwerking met onze partners veel gedaan aan duurzaamheid en ervoor te zorgen dat het energieneutraal wordt.

In dit bestuursverslag leest u over de belangrijkste ontwikkelingen op het gebied van onderwijs, personeel, huisvesting en financieel.

Het bestuur spreekt haar grote waardering uit voor de wijze waarop de schooldirecties, leerkrachten en het onderwijsondersteunend personeel in het achterliggende jaar op onze scholen invulling hebben gegeven aan hun verantwoordelijke taken. Ook alle vrijwilligers willen we hartelijk bedanken voor de inzet en betrokkenheid op onze scholen.

Het past ons de Heere te erkennen voor alle weldaden, waarbij we hopen dat alle inzet en betrokkenheid in het teken mag staan van de eer van Gods Naam en de uitbreiding van Zijn Koninkrijk.

Vlaardingen, april 2023

Namens het bestuur,



M.A. Weerheim, directeur-bestuurder

## 1. Het schoolbestuur

### 1.1 Organisatie

#### Contactgegevens

- Naam schoolbestuur: Mantum onderwijs
- Bestuursnummer: 42570
- Adres: Claudius Civilislaan 30, 3132 JB Vlaardingen
- Telefoonnummer: 010 – 434 65 30
- E-mail: info@mantum.nl
- Website: www.mantum.nl

#### Contactpersoon

- Naam contactpersoon: dhr. M.A. (Matthijs) Weerheim
- Functie: directeur-bestuurder
- Telefoonnummer: 010 – 434 65 30

#### Overzicht scholen

- Eben-Haëzerschool te Den Haag. [Info](#).
- Eben-Haëzerschool te 's-Gravenzande. [Info](#).
- Johannes Calvijnsschool te Vlaardingen. [Info](#).
- School met de Bijbel te Benthuizen. [Info](#).

#### Juridische structuur

Mantum onderwijs is een vereniging.

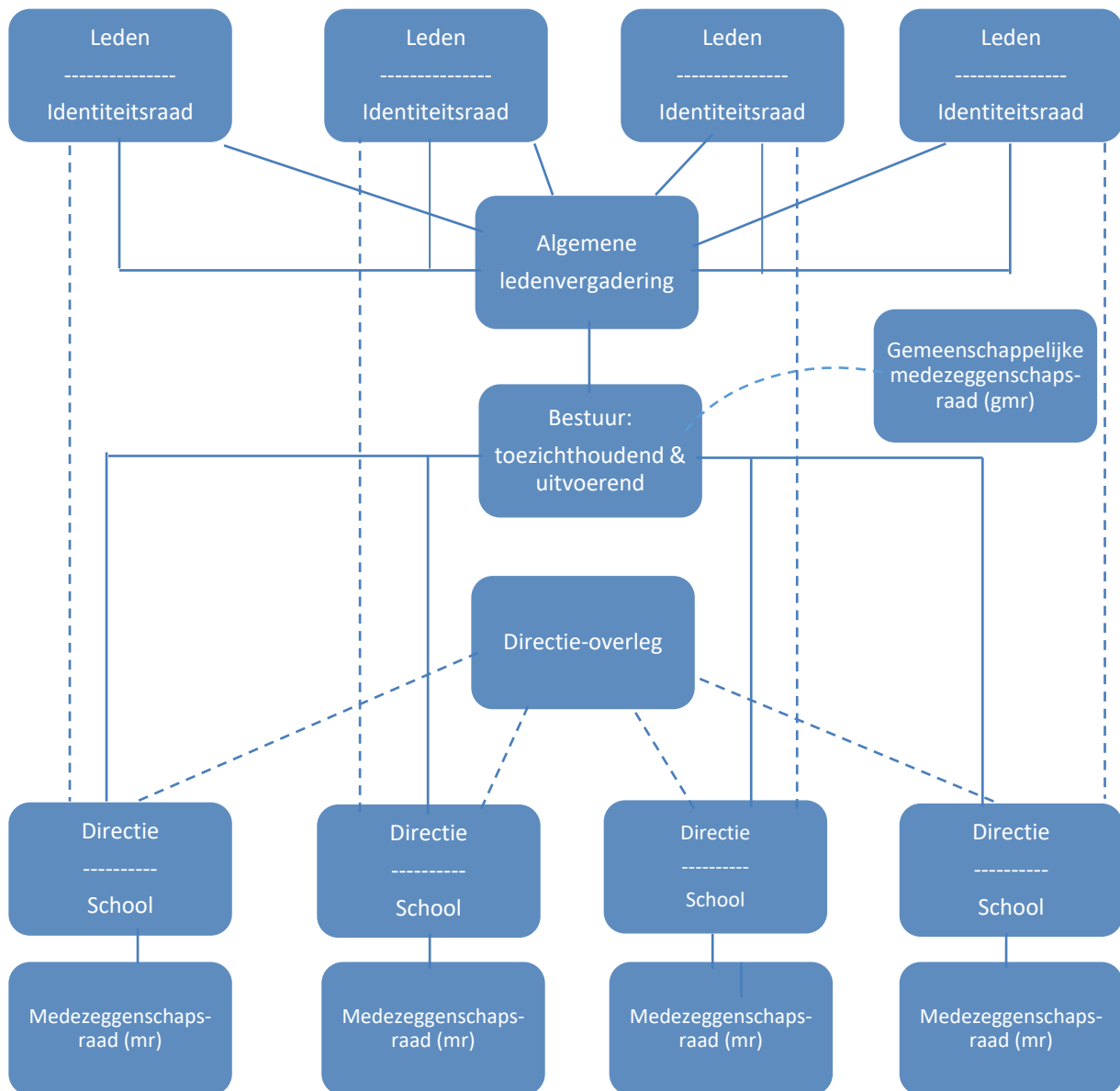
#### Governance

In het verslagjaar zijn er op het gebied van governance de volgende ontwikkelingen geweest:

- Na vaststelling van de code goed bestuur is concreet invulling aan gegeven in de organisatie;
- Het huishoudelijk reglement t.b.v. bestuurlijk handelen is aangepast en vastgesteld;
- Het Identiteitsprofiel is ontwikkeld en vastgesteld.

## Organisatiestructuur

De organisatiestructuur van Mantum onderwijs is als volgt.



## Code Goed Bestuur

In de [Code Goed Bestuur in het primair onderwijs](#) zijn basisprincipes vastgelegd omtrent professionaliteit van bestuurders, toezichthouders en managers in het primair onderwijs. Het bestuur heeft een bestuursstijl die voldoet aan deze code. Het bestuur heeft hiervoor de Code Goed Bestuur aanvaard, die door de PO-Raad vanaf 1 januari 2021 geldt. De bedoeling van deze Code is om schoolbesturen en toezichthouders te stimuleren om goed onderwijs te geven vanuit een maatschappelijke opdracht, de samenwerking te zoeken, professionalisering teweeg te brengen en integer gedrag te bevorderen. Hoewel deze Code geen wetgeving is, geeft ze wel aan op welke manier vanuit maatschappij en politiek naar onderwijs gekeken wordt. Deze Code heeft dan ook een veel bredere focus dan alleen bestuur en toezicht, maar gaat over de bredere opdracht om goed onderwijs te geven. De vorige Code kende een aantal bepalingen die toegepast konden worden, of het schoolbestuur kon in de verantwoording aangeven waarom ervan werd afgeweken. Deze methode van 'pas toe of leg uit' is bij deze Code losgelaten. Omdat gekozen is voor een principegebaseerde aanpak, worden bestuur en toezicht uitgedaagd



om het gesprek te voeren, uit te leggen en verantwoording af te leggen over de manier waarop de principes worden toegepast. ‘Doen en verantwoorden’ is het adagium bij deze Code. ‘Pas toe én leg uit’ dus.

De vier principes van de Code Goed Bestuur zijn:

1. Het bestuur zorgt voor goed onderwijs voor alle kinderen;
2. Het bestuur werkt voortdurend in verbinding met de maatschappelijke context;
3. Het bestuur werkt actief aan de professionaliteit van de organisatie en van zichzelf;
4. Het bestuur werkt integer en transparant.

### Funcitiescheiding

De Code Goed Bestuur benadrukt de verplichte scheiding van de functies van bestuur en intern toezicht binnen organisaties voor primair onderwijs. Er zijn verschillende manieren om de functiescheiding uit te werken.

Het bevoegd gezag van Mantum onderwijs heeft een Raad van Beheermodel. Hiermee bestaat er conform de Code Goed Bestuur een functionele scheiding tussen een uitvoerend bestuurder (directeur-bestuurder; verder: DB) en toezichhoudende bestuurders (het toezichhoudend bestuursdeel; verder: TB). Het TB houdt toezicht op de DB.

### Bestuur

Het bestuur van Mantum onderwijs bestond in het verslagjaar uit de volgende personen.

<i>Naam</i>	<i>Functie</i>	<i>Nevenfuncties (betaald en onbetaald)</i>
Pienbroek, dhr. A.M. van	voorzitter TB	Adviseur/assetmanager (betaald)  Voorzitter zondagsschool Gereformeerde Gemeente te Vlaardingen (onbetaald)
Thomson, dhr. A.	penningmeester TB	Accountant (betaald)
Velden-Krijgsman, mw. C.E. van der	Lid TB (toegetreten in 2022)	Vakdocent VO (betaald)
Weerheim, dhr. M.A.	directeur-bestuurder	Directeur-bestuurder VVOGG Capelle aan den IJssel (betaald)
Winkelen, dhr. M.M. van	lid TB (afgetreden in 2022)	Bouwkundig adviseur (betaald)  Kerkenraadslid Gereformeerde Gemeente Den Haag-Scheveningen (onbetaald)

Zie de bijlage ‘Verslag toezichhoudende bestuurders’.

### (Gemeenschappelijke ) medezeggenschap

Per school functioneert er een lokale medezeggenschapsraad (mr). De mr bestaat uit minimaal twee ouders en twee personeelsleden. De mr's kiezen een gemeenschappelijke medezeggenschapsraad (gmr). De afspraken zijn vastgelegd in reglementen en een statuut.

In de mr worden zaken die de school aangaan, besproken. Thema's die aan de orde komen, zijn o.a. schoolontwikkelingen, het jaarplan, werkdrukvermindering en het vakantierooster. Medezeggenschap is er in de vorm van informatierecht, adviesrecht en instemmingsrecht.

De gmr heeft wettelijk het recht gevraagd en ongevraagd te adviseren en mee te beslissen over zaken die alle (of de meerderheid van de) Mantum-scholen aangaan. De samenstelling van de gmr is gebaseerd op pariteit, waarbij elk van de aangesloten scholen één ouder en één leerkracht levert.

In het verslagjaar zijn de volgende onderwerpen aan de orde gekomen:

- Het bestuursverslag over 2021;
- Bestuursformatieplan 2022-2025;
- Begroting 2023 en meerjarenperspectief;
- De Code Goed Bestuur;
- Identiteitsprofiel;
- Het Nationaal Programma Onderwijs (NPO);
- Voortgang vervangende nieuwbouw in Benthuizen;
- Voortgang vervangende nieuwbouw in Vlaardingen;
- Gesprek toezichhoudend bestuur.

## 1.2 Profiel

### Missie & visie

Mantum onderwijs wil alle kinderen van 0 tot 13 jaar gelijke kansen bieden om in een liefdevolle en lerende omgeving hun gaven te ontplooien en op te groeien als personen die weten wat het is om God lief te hebben en met oog voor de ander, betrokken meedoen in de school, hun dorp, stad, land en de wereld.

Mantum onderwijs stelt zich ten doel de kinderen die de scholen van Mantum onderwijs bezoeken, zich op hun niveau te laten ontwikkelen en daarvoor in hun woonomgeving een onderwijsaanbod en daaraan gerelateerde voorziening te bieden met een duidelijk herkenbare christelijk-reformatorische identiteit.

Mantum onderwijs heeft als grondslag de Bijbel als het onfeilbaar Woord van God en onderschrijft de Drie Formulieren van Enigheid zoals die door de Synode van Dordrecht in 1618-1619 zijn vastgesteld.

### Kernactiviteiten

Mantum onderwijs is een vereniging die gericht is op het geven en doen geven van eigentijds en kwalitatief goed primair onderwijs op reformatorische scholen en scholen met de Bijbel. De kernwaarden vanuit wij werken vormen de basis van onze identiteit, onze doelen en voor de manier waarop wij werken. Voor ons zijn de kernwaarden:

- Dienstbaarheid
- Lerend
- Geborgenheid

De scholen hebben een regiofunctie voor Benthuizen, Den Haag, Vlaardingen en het Westland. De scholen geven op verschillende wijze, met behoud van de lokale eigenheid, gestalte aan de identiteit. Mantum onderwijs vindt het van groot belang dat alle personeelsleden bijdragen aan het leren en ontwikkelen van de kinderen. We zijn erop gericht om het beste aan de kinderen te geven.

Op de scholen werken we zoveel als mogelijk in (een) leergemeenschap(pen). De directieleden leren ook in de leergemeenschap van federatie Rijnmond.

### Koersplan

Eind 2022 is het nieuwe Koersplan 2022-2026 vastgesteld.

Daarin zijn de volgende kernambities opgenomen:

1. Wij blijven leren en zijn betrokken
2. Wij zijn bewust van kwaliteit en sturen daar gericht op
3. Wij bieden leerlingen een breed fundament in hun ontwikkeling
4. Wij bieden ieder kind gelijke kansen om te groeien en te bloeien

## 5. Wij ontwikkelen voor elke school een wenkend toekomstperspectief

### Koersplan 2022-2026.

#### Toegankelijkheid en toelating

De kinderen worden op school toegelaten als hun ouder(s) en/of verzorger(s) de grondslag van de plaatselijke school onderschrijven of respecteren<sup>1</sup>. In het onderstaande overzicht is te zien hoe de toelating per school geregeld is.

<i>School</i>	<i>Grondslag</i>
Eben-Haëzerschool ('s-Gravenzande)	onderschrijven
Eben-Haëzerschool (Den Haag)	respecteren
Johannes Calvijnschool (Vlaardingen)	respecteren
School met de Bijbel (Benthuizen)	respecteren

### 1.3 Dialoog

#### Verbonden partijen

Met de volgende partijen (ouders, leerlingen, medewerkers, gemeenten, instellingen voor kinderopvang, vervolgonderwijs, jeugdzorg etc.) is er regelmatig contact.

<i>Organisatie of groep</i>	<i>Beknopte omschrijving van de dialoog of samenwerking en de ontwikkelingen hierin</i>	<i>Toelichting/ontwikkelingen</i>
<b>ouders</b>	communicatie/overleg via: <ul style="list-style-type: none"> <li>• schoolgids</li> <li>• schoolnieuwsbrieven</li> <li>• het ouderportaal/-app</li> <li>• informatieavonden</li> <li>• luister- en tienminutengesprekken</li> <li>• website</li> </ul>	De luistergesprekken tussen ouders en leerkrachten zijn aan het begin van het cursusjaar. De ouders vertellen over de thuissituatie van hun kind.
<b>leerlingen</b>	onderwijs en kindgesprekken	
<b>medewerkers</b>	communicatie/overleg via: <ul style="list-style-type: none"> <li>• memo</li> <li>• ouderportaal/-app</li> <li>• intranet</li> <li>• gesprekkencyclus</li> </ul>	
<b>gemeenten</b>	overleg in het kader van: <ul style="list-style-type: none"> <li>• Integraal Huisvestingsplan (IHP)</li> </ul>	

<sup>1</sup> Respecteren: ouders hoeven het niet eens te zijn met de grondslag van de school, maar conformeren zich wel aan het profiel/onderwijsprogramma van de school.

	<ul style="list-style-type: none"> <li>• Jeugdhulp</li> <li>• Lokaal educatieve agenda</li> <li>• OOGO / bestuurlijk overleg</li> </ul>	
<b>kinderopvang</b>	meerjaarlijks overleg	Doorgaande lijn opvang en onderwijs (Brede School)
<b>vervolgonderwijs</b>	uitwisseling van leerresultaten en doorgaande lijn PO-VO	
<b>Centrum voor Jeugd en Gezin (CJG)/ wijkteams</b>	<ul style="list-style-type: none"> <li>• overleg over gezondheid en opvoeding van de leerlingen</li> <li>• afstemming schoolmaatschappelijk werk en gezins-specialist</li> </ul>	
<b>inspectie</b>	periodiek overleg over de kwaliteit van het onderwijs	

### Samenwerkingsverbanden

Het bestuur maakt deel uit van de volgende samenwerkingsverbanden.

<i>Samenwerkingsverband</i>	<i>Beknopte omschrijving van de dialoog of samenwerking en de ontwikkelingen hierin</i>	<i>Toelichting/ontwikkelingen</i>
<b>Berséba (regio Randstad)</b>	<ul style="list-style-type: none"> <li>• uitwisseling van gegevens van zorgleerlingen in het kader van passend onderwijs</li> <li>• indiceren van leerlingen in verband met verwijzen naar speciaal (basis) onderwijs</li> </ul>	Berséba neemt ook deel aan de kwaliteitsreviews op de scholen in FPO-verband.
<b>FPO-Rijnmond</b>	<ul style="list-style-type: none"> <li>• scholing leerkrachten, ict'ers, ib'ers en directeuren</li> <li>• schoolvisaties in het kader van kwaliteitsaspecten</li> <li>• bestuurlijke intervisies op strategische onderwerpen</li> <li>• directieberaad</li> </ul>	De FPO biedt nieuwe trajecten aan die gericht zijn op de persoonlijke en schoolontwikkeling. Er wordt gewerkt aan een betere samenwerking en afstemming met Berséba.

### Klachtenbehandeling

Mantum heeft een [klachtenregeling](#) en twee onafhankelijke [vertrouwenspersonen](#). De vertrouwenspersonen zijn er voor ouders en personeelsleden. De klachtenregeling is opgenomen in de schoolgids. De vertrouwenspersonen rapporteren schriftelijk (en indien nodig mondeling) jaarlijks het bestuur over mogelijke klachten. In het verslagjaar zijn er geen klachten ingediend bij het bestuur en/of de vertrouwenspersonen.

## 2. Verantwoording beleid

Dit hoofdstuk bevat de verantwoording over het beleid van het bestuur. Het is opgedeeld in vier paragrafen over de verschillende beleidsterreinen: Onderwijs & kwaliteit, Personeel & professionalisering, Huisvesting & facilitaire zaken, en Financieel beleid. Het hart van deze paragrafen wordt gevormd door de verantwoording over de gestelde doelen, het behaalde resultaten en de mogelijke vervolgstappen. De laatste paragraaf van dit hoofdstuk gaat in op de risico's en risicobeheersing.

Op verschillende manieren leggen we verantwoording af. Dit gebeurt gevraagd en ongevraagd. Het is van belang dat de bereikte resultaten zichtbaar zijn en hoe we kunnen leren van de analyses.

Het bestuursverslag levert een bijdrage aan de verticale en horizontale verantwoording. Dit geldt zowel het financiële beleid als de resultaten van het onderwijs. Ook in de schoolgidsen van de afzonderlijke scholen wordt verantwoording afgelegd.

### 2.1 Onderwijs & Kwaliteit

#### Kwaliteitszorg

Kwaliteitszorg is in de basis gericht op de kwaliteitsgebieden van het inspectiekader (onderwijsproces, veiligheid en schoolklimaat, onderwijsresultaten en sturen, kwaliteitszorg en ambitie). Daarnaast is de kwaliteitszorg ook gericht op de brede kwaliteit, de vorming van de kinderen. De kwaliteitszorg is de verantwoordelijkheid van de gehele organisatie.

#### Kwaliteitssysteem en het monitoren ervan

Mantum onderwijs hanteert een vastgesteld kwaliteitskader waarbinnen de scholen de kwaliteit moeten vormgeven. Dit kader geeft concreet aan welke resultaten verwacht worden. Voor het monitoren en ontwikkelen van de kwaliteit(s domeinen) wordt gebruikgemaakt van ParnasSys, de Succes!Spiegel en UltimView. Het kwaliteitssysteem ondersteunt in sterke mate de professionele leergemeenschap.

#### Kwaliteitsreviews

De scholen maken deel uit van de kwaliteitscluster van FPO-Rijnmond/Berséba. Elke twee tot drie jaar wordt een school onderzocht door een deskundig visitatieteam. De visitaties hebben een tweeledig doel: de ontvangende school krijgt feedback op een deel van het eigen kwaliteitsbeleid, én de deelnemende directeuren kunnen hun competenties om een visitatie uit te voeren verder ontwikkelen. In 2023 wordt een nieuw beleid vastgesteld.

#### Zelfevaluaties (schoolbezoeken)

Elke school van Mantum wordt jaarlijks bezocht door een bezoektteam, bestaande uit de directeur-bestuurder, enkele toezichthouders en twee leden van de identiteitsraad. Het bezoek heeft de volgende doelstellingen:

- Een beeld vormen van de hele school (cultuur en structuur: identiteit, manieren, kwaliteit, enz.).
- Contact en gesprekken hebben met medewerkers, kinderen en ouders.
- De school laten delen in de bevindingen.

De schoolleiding van de bezochte school maakt een kort verslag van de bevindingen. Het team wordt door de schoolleiding op de hoogte gebracht van de bevindingen. De schoolleiding van de bezochte school stuurt vervolgens het verslag, aangevuld met een reflectie naar het bestuur en de identiteitsraad van de school.

#### Doelen en resultaten

Het schoolbestuur heeft diverse onderwijskundige doelen gesteld die zijn gebaseerd op het Koersplan 2019-2022. Iedere school heeft binnen dat kader een eigen ontwikkeling gevolgd. Daarom wordt hieronder per school een omschrijving van de resultaten gegeven.

<b>Eben-Haëzerschool Den Haag</b>			
Algemeen	Adres	Paulus Buijsstraat 51	
	Plaats	2582 CH Den Haag	
	Leerlingen per 1 februari	126	
	Groepen	6	
	Personeelsleden	21	
	Website	<a href="http://www.ehsdh-mantum.nl">www.ehsdh-mantum.nl</a>	
	<b>Beleidsvoornemens</b>	<b>Realisatie</b>	<b>Aandachtspunten</b>
Identiteit	De school werkt aan haar toekomstbestendigheid. De school ontwikkelt een herkenbare christelijke (reformatorische en Bijbels gefundeerde) identiteit, waarbinnen de breder wordende achterban zich welkom voelt. De school neemt haar maatschappelijke verantwoordelijkheid (rentmeesterschap) door een kritische en actieve houding aan te nemen wat betreft duurzame ontwikkeling.	In de drie traditionele kerken zijn ambassadeurs aangesteld, die doen aan actieve werving in hun kerk en omgeving. Als zijn Gezonde School is de subsidie seksuele vorming afgewezen en certificaat voedsel opnieuw afgegeven. De school heeft een SLB'er en Schoolopleider, die aanstaande leerkrachten ondersteuning geeft. De startende leerkrachten hebben bovenschoolse begeleiding door een coach. De school heeft een wervende uitstraling door gebruik van een Facebook en Instagramkanaal.	In andere dan de traditionele kerken ambassadeurs in de kerken van de achterban aanstellen, die PR onderhouden voor de school.
Sociale Veiligheid	De school heeft een veilig (positief sociaal en moreel) leer- en leefklimaat.	De leerkrachten hebben de nieuwe methode Wonderlijk Gemaakt 'Seksuele vorming' (nieuwe editie) verkend en er is een handboek opgesteld. Er heeft een ouderavond hierover plaatsgevonden. De school heeft beleid op Burger- schapsonderwijs ontwikkeld.	De lessen Wonderlijk Gemaakt verdienen evaluatie en reflectie.  Burgerschapsonderwijs is volledig samenhangend en doelgericht.
ICT / Automatisering en robotisering	De school benut de ontwikkelingen op het gebied van ICT om te komen tot gepersonaliseerd leren en werkgeluk te bevorderen.	Er is daarmee een verdere toename van kindgericht onderwijs ontstaan op het gebied van de kernvakken.	Benutten van analysemodellen in Snappet en Leerling in Beeld bij leerlingbesprekingen.
Mediabeleid		De school heeft een scan gehad hoe digitaal geletterd de leerlingen uit groep 7/8 zijn. Directie heeft een bijeenkomst gevolgd over Digitale Geletterdheid.	
Passend Onderwijs / leerlingzorg	Alle leerlingen hebben een zo passend mogelijk aanbod van onderwijs.	De negatieve gevolgen van de coronapandemie en leerachterstanden zijn middels inzet van personeel en materieel (NPO-plan) in voldoende mate bestreden. De externe hulp aan enkele arrangementsleerlingen is voortgezet. Het IB-handboek wordt herzien en is voor 50% omgezet naar het zorghandboek.	Het IB-handboek is volledig herzien en omgezet in het zorghandboek.
Hoogbegaafdheid	Alle leerlingen hebben een zo passend mogelijk aanbod van onderwijs.	Leerlingen hebben groeigesprekken en uitdagende opdrachten, die betekenisvol zijn..	De plusklas integreren in Eben-Haëzer Helpt, waar elk kind zijn talent kan aanboren en uitoefenen.
Communiceren over resultaten	School en ouders werken samen om de wederzijdse betrokkenheid te versterken.	Het team is gebaat bij het versterken van het vertrouwen door	Onderhouden van de contacten bij ouders met klachten.

		goede verbinding en goede vakmanschap. Er is aandacht vanuit het MT en op de teamvergaderingen voor het hebben van ontmoetingen en geven van 'rauwe feedback'.	Mogelijkheden benutten om ouders inzicht te geven in tussentijdse leerresultaten.
Leerrijke omgeving	Personeelsleden geven onderwijs dat coöperatief is en aansluit bij de belevingswereld en ontwikkeling van het kind.	Elementen van EDI zijn nog steeds zichtbaar in het onderwijs. Het programma voor dyslecten werkt naar wens.	Afstemming welke elementen een vaste plek blijven krijgen en samenhang met Snappet.
Oriëntatie zaakvakmethode	Personeelsleden geven onderwijs dat coöperatief is en aansluit bij de belevingswereld en ontwikkeling van het kind.	Er is een selectie van drie aanbieders van geïntegreerd zaakvakmethode wereldoriëntatie.	Keuze voor een methode geïntegreerd zaakvakonderwijs.
Rekenonderwijs	Personeelsleden geven onderwijs dat coöperatief is en aansluit bij de belevingswereld en ontwikkeling van het kind.	Teamleden zijn geschoold in het gebruik van Snappetonderwijs (op het gebied van rekenen).	
Sociaal-emotionele ontwikkeling		De nieuwe versie 'De Vreedzame School' is aangeschaft en verkend om in het nieuwe schooljaar te gaan gebruiken.	In elke groep wordt de nieuwe methode De Vreedzame School gebruikt.
Huisvesting	De school beschikt over een technisch deugdelijk en functioneel schoolgebouw. De school en 10forKIDS hebben een gezamenlijk beleid en visie op het kind.	Er is een plan om het schoolplein te vernieuwen. Leerlingen worden gewezen op duurzaam en milieuvriendelijk zijn.	Het HHR bespreken met kinderopvangpartner Elorah. Structurele gesprekken met de (nieuwe) vestigingsmanager.

<b>Eben-Haëzerschool 's-Gravenzande</b>			
Algemeen	Adres	Albert Klingstraat 24	
	Plaats	2691 ZC 's-Gravenzande	
	Leerlingen per 1 februari	156	
	Groepen	6	
	Personeelsleden	23	
	Website	<a href="http://www.ehssg-mantum.nl">www.ehssg-mantum.nl</a>	
	<b>Beleidsvoornemens</b>	<b>Realisatie</b>	<b>Aandachtspunten</b>
Identiteit	Start bezinning identiteit in relatie tot toelatingsbeleid in het snel veranderende maatschappelijke klimaat.	Bezinning gestart binnen IR.	Rol van bestuur en toezichthouders (hoe staan zij erin?) en het betrekken van ouders op termijn.
Sociale Veiligheid	Vooraf blijven doen wat we doen, want de veiligheid wordt hoog gescoord en gewaardeerd. De Vreedzame School draagt hieraan bij.	Jaarlijkse meting veiligheid, analyse van uitkomsten en actieplan waar nodig.	Geen
Mediabeleid	We vormen onze leerlingen tot mediawijze leerlingen die op een verantwoorde manier leren omgaan met media, hierover nadenken en gemotiveerde keuzes maken.	Na een jaar van scholing en pilot, zijn vanaf sept. 2022 alle lessen volgens de methode ingepland en uitgevoerd. Ouders worden betrokken middels een ouderavond in 2023.	Evaluatie van de lessen en ouderavond en eventuele bijstelling van afspraken/ begeleiding door de coach.

Passend Onderwijs / leerlingzorg	Vergroten van kennis en vaardigheden in het omgaan met zorgleerlingen, het (tijdig en effectief) communiceren met ouders en het betrekken van ouders.	Er zijn veel (moeilijke) gesprekken geweest rondom gedrag, verwijzing, zorgarrangementen en doublures. Het ene traject verloopt vlekkeloos, het andere hobbelig.	Investeren in betrokkenheid van ouders en een pro-actieve houding van leerkrachten en professionele communicatie/dialogo. Aansturing en uitvoering van hoogbegaafdheidsbeleid.
Hoogbegaafdheid	We werven een nieuwe coördinator HB, na het vertrek van de vorige. Tot die tijd wordt de verantwoordelijkheid voor uitvoering bij de leerkrachten gelegd.	Geen coördinator kunnen aanstellen. Uitvoering gebeurt in meerdere en mindere mate (verschillend per groep). Evaluatie heeft plaatsgevonden.	Aanstellen coördinator m.i.v. nieuw schooljaar. Plan maken op uitvoeren acties n.a.v. evaluatie. Scholen van nieuwe coördinator.
Oriëntatie zaakvakmethode	Middels oriëntatie en keuzetraject komen tot een gedragen besluit over aanschaf van nieuwe methode(s).	Oriëntatie en selectie heeft geleid tot keuze voor een nieuwe methode aardrijkskunde en biologie.	Implementatie van de nieuwe methodes en evaluatie van keuze, werkbaarheid en effect/resultaat.
Rekenonderwijs	We realiseren een consistente werkwijze met een nieuwe lesmethode, waarbij sprake is van een doorgaande leerlijn en een goede rekendidactiek. Hierbij leren we van en met elkaar.	De rekencoördinator heeft op diverse momenten met het team gewerkt aan het vergroten van kennis en vaardigheden m.b.t. het geven van goede instructie en begeleiding aan kinderen. Tijdens lesbezoeken en gesprekken zijn collega's gecoacht. Collega's hebben elkaars rekenlessen bezocht.	Blijvende bewustwording en toepassing van didactische modellen voor kwalitatief goed rekenonderwijs.
Leesonderwijs	We implementeren het werken met Bouw! voor een vroege leesremediation en komen tot een gedragen leesbeleidsplan.	Bouw! is geïmplementeerd. Het leesbeleidsplan is in ontwikkeling.	Vervolg ontwikkeling leesbeleidsplan en effectuering daarvan.
Kindgericht Onderwijs	We werken aan het bevorderen van zelfstandigheid en zelfredzaamheid bij de leerlingen en het vergroten van de betrokkenheid en verantwoordelijkheid. We leren hierin als team van en met elkaar.	Aan de doelen is tijdens teamscholing en individueel door leerkrachten gewerkt. Er zijn bordsessies opgezet en uitgevoerd, waarin leerkrachten frequent hun leerdoelen met elkaar delen, elkaar bevragen, zich verantwoordwoorden en nieuwe doelen stellen.	Evaluëren bordsessiepraktijk en bijstellen van de uitvoering. Vaststellen van nieuwe thema's binnen kindgericht onderwijs voor het nieuwe schooljaar.
Sociaal-emotionele ontwikkeling	Komen tot een keuze voor een nieuw instrument voor monitoring van sociaal-emotionele ontwikkeling en veiligheid.	Keuze gemaakt om te gaan werken met ZIEN+ voor monitoring sociaal-emotionele ontwikkeling en burgerschap.	Collega's inwerken in de nieuwe omgeving, tijdig invullen en analyseren.



<b>Johannes Calvijn school Vlaardingen</b>			
Algemeen	Adres	Claudius Civilislaan 30	
	Plaats	Vlaardingen	
	Leerlingen per 1 februari	111	
	Groepen	5	
	Personeelsleden	16	
	Website	<a href="http://www.jcsvl-mantum.nl">www.jcsvl-mantum.nl</a>	
	<b>Beleidsvoornemens</b>	<b>Realisatie</b>	<b>Aandachtspunten</b>
Identiteit	We hebben een overzicht van identiteit gerelateerde zaken gemaakt en actualiseren deze, waarmee we ons aanbod van het Bijbelonderwijs en de zichtbaarheid van de identiteit in de school kunnen versterken.	In de periode van een bepaalde heilsfeit is er schoolbreed een moment van samenkomst rondom dit heilsfeit. We zijn ons onderzoek gestart hoe we schoolbreed thematisch de Bijbelverhalen aan de kinderen kunnen vertellen.	We evalueren de vieringen van de christelijke feestdagen. We werken het plan om thematisch de Bijbelverhalen te vertellen verder uit. We bespreken de opgestelde prioriteitenlijst met de identiteitsraad.
Sociale Veiligheid en Sociaal-emotionele ontwikkeling.	We realiseren een sociaal veilig klimaat, waarin kinderen en medewerkers zich veilig weten.	Door middel van De Vreedzame school werken wij aan de realisatie van sociale veiligheid en sociaal-emotionele ontwikkeling. Tijdens teamvergaderingen bereiden we gezamenlijk een blok voor, en bespreken we het teamgedrag. De ouders worden middels nieuwsbrieven en kletskaarten op de hoogte gehouden.	Het borgen van afspraken m.b.t. De Vreedzame School. De leerlingen krijgen op onze school een stem in bijvoorbeeld groepsvergaderingen en leerlingcommissies. Dit ontwikkelen we naar een hoger niveau.
ICT / Automatisering en robotisering	De school benut de ontwikkelingen op het gebied van ICT om te komen tot kindgericht onderwijs waardoor kinderen op hun eigen niveau kunnen ontwikkelen.	De leerlijn 'zelfstandig werken/leren' is functioneel en wordt toegepast. Op rekenen leren de kinderen op eigen niveau. Met begrip lezen is gestart.	Ondersteunend aan de digitale werkwijze meer materialen gebruiken. Een voorbeeld hiervan is de methode Met Sprongen Vooruit.
Mediabeleid	We vormen onze leerlingen tot mediawijze leerlingen die op een verantwoorde manier leren omgaan met media, hierover nadenken en gemotiveerde keuzes maken.	We werken met een geïntegreerde aanpak News2Learn (begrip lezen en mediawijdsheid).	We gaan na hoe we ons aanbod verder kunnen verdiepen.
Passend Onderwijs/ leerlingzorg	De ontwikkeling van de leerling wordt nauwkeurig gevolgd door leerkrachten. Extra aandacht wordt geboden op groeps- en individueel niveau, zowel in als buiten de groep middels onderwijsassistent(en). Leerlingen waar meer zorg	De onderwijsassistenten zijn op een aantal momenten in de klas aanwezig om preventief zorg te voorkomen.  We hebben een SWOT gemaakt van onze zorgstructuur.  We noteren van alle leer-	We voeren de acties door m.b.t. het verbeteren van onze zorgstructuur.

	<p>voor nodig is worden besproken met het ondersteuningsteam (OT) van school.</p> <p>Het OT bestaat uit: orthopedagoog, gezinsspecialist en intern begeleider. Consultaties zijn 4 keer per jaar</p>	<p>lingen de onderwijsbehoeften, stimulerende factoren en belemmerende factoren.</p>	
Hoogbegaafdheid	<p>We signaleren vroegtijdig ontwikkelingsvoorsprong/ (hoog)begaafdheid bij leerlingen.</p> <p>Er is een doorgaande lijn in aanbod en materiaal.</p>	<p>Ouders van aangemelde leerlingen vullen een intakeformulier in. Deze lijst wordt ook door de leerkracht ingevuld, en na 6 weken besproken met ouders.</p> <p>Begaafde leerlingen werken aan persoonlijke leerdoelen m.b.v. Acadin</p>	<p>De aanwezige HB-materialen bij de onderbouw worden in kaart gebracht.</p> <p>Het werken aan persoonlijke leerdoelen wordt verder uitgediept.</p>
Communiceren over resultaten	<p>We communiceren duidelijk en tijdig over resultaten van de leerlingen aan hun ouders.</p> <p>Resultaten en trends worden in teamverband besproken.</p>	<p>We nemen de Cito-toetsen adaptief af.</p> <p>Na elke Cito-ronde plannen we een breed overleg in om de niveaugroepen van rekenen en begrijpend lezen te evalueren.</p> <p>We hebben de aandachtspunten en criteria om tot een niveau-indeling te komen aangescherpt.</p>	<p>We willen teambreed de resultaten van de leerlingen bespreken.</p>
Leerrijke omgeving	<p>De leeromgeving komt tegemoet aan de talenten van de kinderen. Aansluiten, groeien en verdiepen.</p>	<p>We hanteren het instructiemodel EIDI in combinatie met de coöperatieve structuren.</p>	<p>We willen bij de voorbereiding van elke les nadenken over de inzet van materialen om de leeromgeving te verrijken en de kwaliteit van instructie te vergroten.</p>
Oriëntatie zaakvakmethode	<p>Middels oriëntatie en keuzetraject komen tot een gedragen besluit over aanschaf van nieuwe methode(s).</p>	<p>In 2022 is geen nieuwe zaakvakmethode aangeschaft.</p>	<p>Oriëntatie op methode voor Natuur en Biologie.</p>
Engels	<p>We implementeren een nieuwe methode in de onderbouw (groep 0-4). We onderzoeken hoe we de kwaliteit van het onderwijsaanbod in de bovenbouw verder kunnen verbeteren.</p>	<p>We hebben een nieuwe methode geïmplementeerd in de onderbouw.</p> <p>In de bovenbouw zijn er afspraken geborgd m.b.t. het lesaanbod, huiswerk en toetsen. We verdiepen ons momenteel in een leerlingsoftware, waar de leerlingen, naast de lessen die we geven, zelfstandig met Engels bezig kunnen zijn.</p>	<p>We merken binnen een leerjaar grote niveaoverschillen tussen leerlingen. We gaan na hoe we ons aanbod op deze niveaoverschillen af kunnen stemmen.</p> <p>We onderzoeken of we de methode Holmwoods Tweens willen implementeren in de bovenbouw.</p>
Rekenonderwijs	<p>We ontwikkelen kennis van de leerlijnen bij teamleden en leerlingen.</p> <p>We implementeren Met</p>	<p>Alle teamleden hebben de cursus Met Sprongen Vooruit gevolgd.</p>	<p>De afspraken en werkwijze van Met Sprongen Vooruit borgen. De organisatie vaststellen rondom het verbreden van ons</p>

	Sprongen Vooruit.	De planning van rekenen wordt gemaakt a.d.h.v. de planning van Gynzy. De leerkracht volgt hierbij nauwgezet de ontwikkeling van de leerlingen.  De leerlingen vullen een doelenblad in.	aanbod middels Rekeningtellers. Eenduidigheid afstemmen rondom automatiseren.
Leesonderwijs		Inzet van voorleesexpress in thuissituatie. Studievaardigheden en begrip lezen volgen de leerlingen op hun eigen niveau.	We willen graag ons aanbod op technisch lezen evalueren. We willen ons aanbod op begrip lezen verdiepen; hoe kunnen we onze resultaten verhogen?
Kindgericht onderwijs	De leerlingen groeien en ontwikkelen op hun eigen niveau.	We hebben gesignaleerd dat het belangrijk is om goed in te zetten op het aanleren van de basis. Hierdoor willen we naast het werken met niveaugroepen ook inzetten op het verbreden van ons aanbod.	We willen het aanbod vaststellen voor praktijkgerichte leerlingen.
Sociaal-emotionele ontwikkeling	Komen tot een keuze voor een nieuw instrument voor monitoring van sociaal-emotionele ontwikkeling en veiligheid.	Keuze gemaakt om te gaan werken met ZIEN+ voor monitoring sociaal-emotionele ontwikkeling en burgerschap.	Collega's inwerken in de nieuwe omgeving, tijdig invullen en analyseren.
Eigenaarschap	We ontwikkelen een doorgaande lijn eigenaarschap.	We hebben een doorgaande lijn eigenaarschap ontwikkeld. De pictogrammen bij de doelen hangen zichtbaar op in de groep. De leerlingen vullen hun ontwikkeling in op hun voortgangsblad.	De doelen moeten worden weggezet in een jaarplanning. We willen graag dat er ook bij de onderwijsassistenten aan het doel wordt gewerkt.
Huisvesting	Gezamenlijke nieuwbouw waarin kinderen van 0 tot 12/13 jaar kunnen leren, spelen en ontspannen. Doorgaande ontwikkelingslijn van peuter tot en met groep 8.	In samenwerking met de partners is een intentieverklaring opgesteld om te komen tot een gezamenlijke onderwijs- en opvangvoorziening (Brede School) en de voorgenomen nieuwbouw is opgenomen in het Integraal Huisvestingsplan.	Het vinden van een geschikte locatie. Een belangrijke voorwaarde is het behoud van minimaal het huidige leerlingenbestand en op de toekomst gericht het vergroten ervan.

<b>School met de Bijbel Benthuzen</b>			
Algemeen	Adres	Graaf van Bloisstraat 25	
	Plaats	Benthuzen	
	Leerlingen per 1 februari	196	
	Groepen	8	
	Personeelsleden	31	
	Website	<a href="http://www.smdb-mantum.nl">www.smdb-mantum.nl</a>	
	<b>Beleidsvoornemens</b>	<b>Realisatie</b>	<b>Aandachtspunten</b>
Identiteit	<p>We willen meer aandacht geven aan de biddag en dankdag.</p> <p>We vieren de christelijke feestdagen. We overwegen of we alle christelijke feestdagen uitgebreid vieren, verspreid over de jaren (Kerst, Pasen, Hemelvaart / Pinksteren).</p>	<p>In de week van biddag en dankdag besteden we elke dag extra aandacht aan deze bijzondere dag. We maken hierbij gebruik van bid- of dankdagmap van de HGJB.</p> <p>We hebben nog geen stappen genomen om alle christelijke feesten om en om in de kerk te vieren.</p>	<p>Gezien de identiteitsgebonden activiteiten op de andere scholen verdient het aanbeveling hier op onze school ook meer aandacht aan te geven.</p>
Sociale veiligheid	<p>We realiseren een sociaal veilig klimaat, waarin kinderen en teamleden zich veilig voelen.</p>	<p>We nemen jaarlijks twee keer een pesttest af bij de Leerlingen van groep 3-8. De leerlingen van groep 6-8 vullen jaarlijks de sociale veiligheidsvragenlijst in van ZIEN!.</p> <p>Er wordt minstens één keer per jaar een sociogram afgenomen.</p> <p>Voor leerlingen die zich (sociaal) onveilig voelen of voor hen die daar behoefte aan hebben is er een vertrouwenspersoon aangesteld.</p>	<p>We maken momenteel gebruik van drie verschillende methodes voor sociale vaardigheden. We moeten naar één methode overstappen. Dit wordt De Vreedzame School, mede omdat de andere scholen van Mantum deze methode ook hebben.</p>
ICT / Automatisering en robotisering	-	-	<p>De huidige ICT'ers gaan in werkomvang flink achteruit of stoppen op onze school. Dit is een belangrijk punt van aandacht. Een nog nieuw te benoemen collega kan hier mogelijk wat in betekenen.</p>
Mediabeleid	-	-	<p>We willen ons op termijn gaan oriënteren op een methode voor mediabeleid.</p>
Passend Onderwijs / leerlingzorg	<p>Op het gebied van de leerlingzorg ligt een flinke herstelopdracht n.a.v. het inspectiebezoek. Het doel is om zo afgestemd mogelijk onderwijs aan de leerlingen te bieden.</p>	<p>Er is een interim intern begeleider die met de intern begeleider en het team aan de slag gaat om het beleid rondom de zorg aan te pakken. Denk aan het maken van een goed format voor hulp- en groepsplannen, het goed leren analyseren van Citovragen LVS-toetsen e.d.</p> <p>Een afgevaardigde van de PO-Raad gaat het met team aan de slag om afgestemd</p>	<p>De interim intern begeleider is actief tot de kerstvakantie van 2023. Het is de bedoeling dat zij de intern begeleider in het hele traject begeleidt en inwerkt. Daarna zal de intern begeleider / zullen de intern begeleiders zelfstandig hun taak moeten uitvoeren.</p>

		onderwijs te geven.	
Hoogbegaafdheid	Er is een plusklas. De plusklas docent volgt een opleiding.	De plusklas loopt soepel en levert veel op in ogen van ouders en leerkrachten.	Het is belangrijk dat de leerlingen geen essentiële instructie missen.
Communiceren over resultaten	School en ouders werken samen om de wederzijdse betrokkenheid te versterken.	In het afgelopen jaar is het belang van een nauwe relatie met ouders versterkt en zijn ouders opgeroepen hun betrokkenheid te tonen. We denken met elkaar na hoe we de ouderbetrokkenheid kunnen vergroten en wat het aandeel van de school hierin is. Ook denken we na hoe we beter kunnen communiceren over de resultaten van de ouders, ook dat de ouders begrijpen wat er wordt gedeeld.	
Leerrijke omgeving	Leermaterialen zichtbaar in klas.	In alle klassen zijn posters opgehangen die passen bij de doelen van het leerjaar. De posters passen bij elkaar.	School is oud en veel materialen zijn in slechte staat.
Oriëntatie zaakvakmethode	Keuze maken in verschillende methoden en methode uitproberen.	Met collega's besloten dat we één methode intensief testen. Dat is de methode DaVinci. In principe is het advies van de werkgroep dat we deze methode aanschaffen. In verband met het inspectiebezoek is besloten het aanschaffen van deze methode (opnieuw) uit te stellen.	Het advies is om topt de methode DaVinci over te gaan, op zijn vroegst in mei 2024. Er bestaat het gevaar dit deze keuze een beetje verwaterd.
Engels	-	-	Het is de bedoeling dat we op termijn Engels meer en beter aandacht gaan geven.
Rekenonderwijs	Professionalisering didactiek én administratieve kant.	Er is een traject geweest met een extern persoon. Helaas heeft dit niet afdoende geholpen. De structuur van de rekenlessen is goed, maar de resultaten blijven achter. Daarom hebben we de keuze gemaakt voor de aanschaf van een nieuwe rekenmethode, om een rekencoördinator aan te stellen en om opnieuw een cursus rekendidactiek te volgen.	Resultaten verbeteren in meeste groepen. De focus ligt wederom op het rekenonderwijs. Dit kan voor collega's enige desinteresse oproepen.
Sociaal-emotionele ontwikkeling	We gaan naar een nieuwe eenduidige methode voor sociale vaardigheden waar ook burgerschap in wordt	We maken momenteel gebruik van drie verschillende methodes voor sociale vaardigheden. We moeten naar	De implementatie van deze methode kost twee jaar. Omdat we in het nieuwe cursusjaar ook gaan starten met een

	meegenomen.	één methode overstappen. Dit wordt De Vreedzame School, mede omdat de andere scholen van Mantum deze methode ook hebben.	nieuwe methode voor rekenen is mogelijk dat we een jaar later starten met de implementatie van De Vreedzame School.
Uitgestelde aandacht	We ontwikkelen een aanpak voor uitgestelde aandacht.	Werkgroep formuleerde een werkwijze en stemde deze af met collega's. Dit schooljaar is gestart met de borging van de uitgestelde aandacht.	Er is bij collega's de neiging om de uitgestelde aandacht steeds naar eigen zinnen vorm te geven. De borging verloopt stroef.
Huisvesting	We doen ons werk in het oude gebouw zo goed als mogelijk is en er wordt gestart met de bouw van een nieuwe school.	In april 2023 is de eerste paal voor het gebouw geslagen. Er vinden bouwvergaderingen plaats. Het streven is dat het gebouw in mei 2024 gereed is.	Het is onzeker wanneer het gebouw precies klaar is. Het huidige gebouw is zo oud dat er allerlei mankementen en problemen ontstaan.

### Ontwikkelingen

De belangrijkste toekomstige ontwikkeling op het gebied van onderwijs en kwaliteit die van invloed zijn geweest op het beleid, is het volgende.

- Kwaliteitsbeleid vernieuwen en verstevigen.
- Kindgericht onderwijs: gericht op de brede ontwikkeling van kinderen.

### Onderwijsresultaten

Voor de onderwijsresultaten van de scholen verwijzen we naar [scholenopdekaart.nl](https://scholenopdekaart.nl).

### Internationalisering

Het thema internationalisering is verweven binnen ons onderwijspakket.

Zo vinden we de beheersing van het Engels van groot belang om te communiceren en samen te werken in een internationale context. Het geeft leerlingen het benodigde vertrouwen om zich thuis te voelen in de mondiale samenleving, waarin Engels de tweede taal van steeds meer mensen is. Onze scholen starten met onderwijs inzake de Engelse taal in groep 1. Daarnaast besteden onze scholen aandacht te besteden aan internationale aspecten in de zaakvakken (wereldoriëntatie).

### Inspectie

In het verslagjaar heeft de onderwijsinspectie op bestuurlijk niveau contact gehad. De ontwikkelingen op schoolniveau zijn besproken. Er is aandacht voor een school met betrekking op de onderwijsresultaten.

### Passend onderwijs

De scholen zijn aangesloten bij het landelijk samenwerkingsverband voor reformatorisch passend onderwijs, Berséba (regio Randstad).

Binnen de scholen wordt systematisch invulling gegeven aan een onderwijsaanbod dat is afgestemd op de onderwijsbehoeften en de basisbehoeften van de leerlingen. Elke school heeft een eigen ondersteuningsprofiel, waarin is opgenomen welk zorgaanbod en welke arrangementen de school heeft. De Mantumscholen streven naar een zo volledig mogelijk zorgaanbod.

Onze scholen kunnen bij de commissie van toekenning van Berséba extra ondersteuningsarrangementen aanvragen voor leerlingen die speciale zorg nodig hebben (bijvoorbeeld langdurig zieke kinderen). Er kan dan bijvoorbeeld ambulante begeleiding en extra zorg geboden worden.

Hieronder een overzicht van het aantal leerlingen per school dat een onderwijsarrangement vanuit het samenwerkingsverband Berséba had.

<i>School</i>	<i>Aantal ondersteuningsarrangementen (31-12-2022)</i>
Eben-Haëzerschool (Den Haag)	2
Eben-Haëzerschool ('s-Gravenzande)	3
Johannes Calvijnsschool (Vlaardingen)	5
School met de Bijbel (Benthuizen)	-
Totaal	10

### **Doelen in het kader van passend onderwijs**

De doelen in het kader van passend onderwijs waarvoor het bestuur de middelen vanuit de lumpsum heeft uitgegeven zijn de volgende:

- In een vroegtijdig stadium signaleren welke leerlingen er zorg nodig hebben.
- Het inzetten van de interne begeleiders om het passend onderwijs te coördineren.
- Het inzetten van onderwijsassistenten om zorgleerlingen op hun eigen niveau te begeleiden.
- Het inzetten van diverse signaleringsinstrumenten om zorgleerlingen te signaleren, de opbrengsten te meten en de resultaten te analyseren (leerlingvolgsysteem, diagnostische onderzoeksmiddelen, leerlingobservatie door een orthopedagoog, dyslexie-onderzoek).

De doelen in het kader van passend onderwijs waarvoor het bestuur de middelen vanuit het samenwerkingsverband heeft uitgegeven, zijn de volgende:

- Minder leerlingen uit laten stromen naar het speciaal (basis)onderwijs.
- De inzet van ambulante begeleiding van zorgleerlingen.
- De inzet van ondersteuningsarrangementen voor zorgleerlingen.
- De inzet van extra formatie, materialen en het faciliteren van scholing van personeel.

Het bestuur is, in samenwerking met zijn stakeholders, tot deze doelen gekomen vanuit het besef dat onze scholen een centrale rol vervullen in het tegemoetkomen aan de ontwikkelbehoeften van kinderen en dat ieder kind recht heeft op de begeleiding die het nodig heeft.

## *2.2 Personeel & professionalisering*

### **Werkgever**

De personeelsleden van de scholen zijn in dienst van Mantum onderwijs. Het personeelsbeleid is daarom centraal vormgegeven.

De personeelsleden onderschrijven allen de grondslag en het identiteitsprofiel van Mantum. Het profiel is in te zien via de website van Mantum.

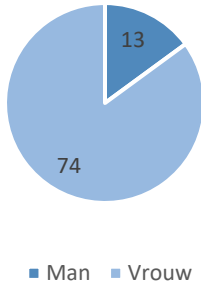
De cao-po met het daarop gebaseerde integraal personeelsbeleid is leidend.

Hieronder enkele overzichten per 31 december van het verslagjaar.

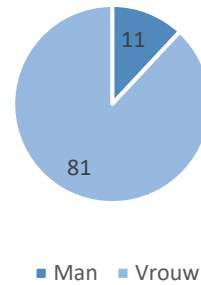
### **Professionals**

Onderwijskwaliteit is voor het grootste deel afhankelijk van bevoegde en bekwame leidinggevendenden, leerkrachten en onderwijsondersteuners. Er wordt uitgegaan van het principe dat de professional ervoor zorgt dat hij/zij elke dag het beste onderwijs wil geven aan de kinderen. Er is vertrouwen in het functioneren van onze professionals. Elk personeelslid maakt zichtbaar hoe er is gewerkt aan professionalisering en met welk resultaat op het gebied van onderwijs. Met behulp van de gesprekkencyclus wordt dit besproken. Op deze wijze ligt de verantwoording van elke dag het beste geven aan de kinderen bij onze professionals.

2021  
Aantal werknemers

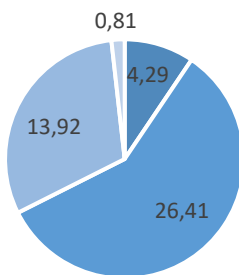


2022  
Aantal werknemers



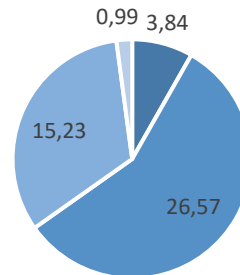
In 2022 is het aantal personeelsleden toegenomen.

2021  
FTE-inzet



- Directie
- Onderwijzend personeel
- Onderwijsondersteunend personeel
- Schoonmaak

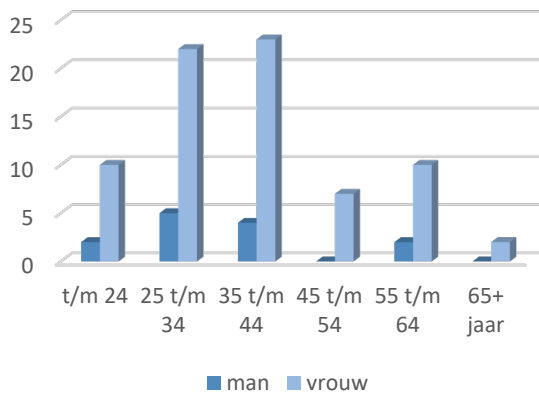
2022  
FTE-inzet



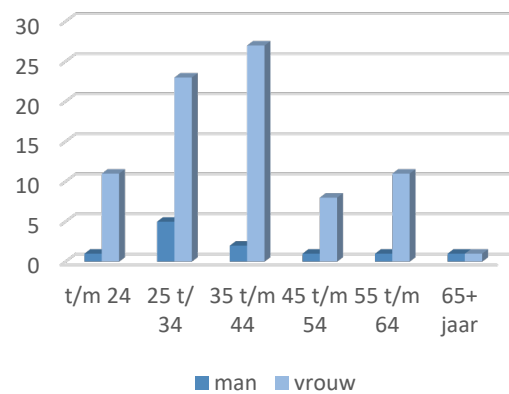
- Directie
- Onderwijzend personeel
- Onderwijsondersteunend personeel
- Schoonmaak

In 2022 heeft de extra inzet vooral geleid tot extra inzet bij het onderwijsondersteunend personeel.

2021  
Leeftijdsverdeling



2022  
Leeftijdsverdeling







Bij de FTE-verdeling valt op dat er in verhouding meer kleinere dienstverbanden zijn. Dit is met name veroorzaakt door het aantrekken van nieuw personeel rondom de verkregen NPO-middelen. Daarnaast valt op dat ook het aantal collega's met een fulltime-benoeming is afgenomen. Zij zijn vaak iets minder gaan werken, waardoor het aantal collega's met een benoeming van 0,8 t/m 0,99 fte is toegenomen.

Om goed zicht op het eigen functioneren te hebben, zorgt iedereen voor de juiste feedback en (zelf)evaluatie.

Er is scholing gevolgd op diverse onderwerpen die we per school verantwoorden. Een aantal ontwikkelingen wordt gezamenlijk gedaan.

#### **Veiligheid: bedrijfshulpverlening**

Iedere school heeft ruim voldoende medewerkers die zijn opgeleid tot bedrijfshulpverlener. Jaarlijks worden de herhalingscursussen met examen gevolgd.

#### **Sociale veiligheid**

De leerkrachten volgen scholing om de gehanteerde methoden op de goede manier te kunnen toepassen. In de meeste scholen gaat dat over De Vreedzame School.

#### **Kindgericht onderwijs**

De ontwikkeling op de scholen naar een kindgerichter concept waarbij het onderwijs meer gericht is op de brede ontwikkeling van kinderen is aanleiding dat de teams zich hierop laten begeleiden en scholing ontvangen. Dat is een mix van theorie en praktijk. Het vraagt van de leerkrachten andere pedagogische, didactische en organisatorische vaardigheden. Daarop wordt in teamverband en persoonlijk ontwikkeld.

Naast de teamontwikkeling is er ook individueel geschoold voor school- en persoonlijke ontwikkeling.

## Doelen en resultaten

<b>Eben-Haëzerschool Den Haag</b>			
	<b>Beleidsvoornemens</b>	<b>Realisatie</b>	<b>Aandachtspunten</b>
Management-team	Het MT leidt gezamenlijk de schoolontwikkeling.	Het gezamenlijk leiden van de schoolontwikkeling vindt plaats in maandelijkse overleggen gedaan. De overleggen zijn kort, krachtig en effectief.	Processen en bespreken en erop anticiperen.
Herregistratie directeur		Directeur heeft herregistratie in 2022 behaald via Turn-Around.	
Communicatieve en sociale vaardigheden	Personeelsleden hebben PCM-handvatten om zich met de leerling, collega en/of ouder beter te verbinden en de ander beter te bereiken. Ze passen deze handvatten toe in de praktijk.	De PCM-coördinatoren versterken de kennis, vaardigheden en attitude van alle personeelsleden op het gebied van leren/coachen en begeleiden van leerlingen/leergesprekken. Alle personeelsleden hebben een PCM-profiel. Alle personeelsleden hebben zicht op hun eigen kwaliteiten, valkuilen en communicatiestijlen middels een PCM-vragenlijst en/of coachingsgesprek. PCM wordt gebruikt in luistergesprekken en overdracht-leerlingenkaarten.	PCM-coördinatoren houden PCM levend. Intakeformulier aanpassen met PCM profiel aanstaande leerling.
Sociaal-emotionele ontwikkeling		Er is een keuze gemaakt voor ZIEN!+.	
De Vreedzame School	De coördinator De Vreedzame School, stuurt het team planmatig aan en stimuleert een continue uitvoering, borging en ontwikkeling van veiligheid in en buiten school.	De Vreedzame School lessen worden in voldoende mate aangeboden zonder sturing van de coördinator.	
Lerende gemeenschap	We bouwen aan een Rijnlandse leergemeenschap, waarin 'vertrouwen', 'verbinden', 'vakmanschap' en 'voortgang' de kernwaarden zijn. Iedereen bouwt aan relaties en zorgt voor ontmoetingen.	Sinds schooljaar 2020/2021 reflecteren we bij ontmoetingen op onze kernwaarden. We zetten onder vakmanschap in op het onderdeel 'eigenaarschap' van personeelsleden en leerlingen. Teamleden zijn meer eigenaar van de gesprekkencyclus door aan de directie doelen/aandachtspunten te presenteren en	Het gesprekkencyclus compacter maken.
Kindgericht onderwijs	De school gaat van leerstofgericht onderwijs (leerstofjaarklassensysteem) naar kindgericht onderwijs (gepersonaliseerd leren), waarbij leerlingen (meer) op hun eigen wijze en tempo aan leerdoelen werken.	De school heeft bij kernvakken aan haar eigen, specifieke en diverse leeromgeving, die past bij het kindgericht onderwijs en haar mogelijkheden. Er is een experiment met een routekaart 'rekenen' en routekaart 'spelling'.	Een positionering en nieuwe ambitie vaststellen door het team in de tabel van Machiel Karels
Rekenen		Teamleden zijn geschoold in	

		het gebruik van Snappeton-derwijs (op het gebied van rekenen).	
Mediawijsheid		Directie heeft een bijeenkomst gevolgd over Digitale Geletterdheid.	
Coöperatieve werkvormen	Personeelsleden geven onderwijs dat coöperatief is en aansluit bij de belevingswereld en ontwikkeling van het kind.	Bij de keuze voor de nieuwe zaakvakmethode is aandacht voor samenwerking en eigenaarschap van de leerling.	

<b>Eben-Haëzerschool 's-Gravenzande</b>			
	Beleidsvoornemens	Realisatie	Aandachtspunten
Management-team	Het MT bereidt in gezamenlijkheid de schoolontwikkeling voor en houdt elkaar scherp in de realisatie van doelen.	Het MT fungeert als VAT (veranderteam) voor schoolontwikkeling en bereidt teamscholingen voor met de studieleider(s).	Initiëren en bevorderen van een cultuur waarin ook teamleden elkaar feedback geven en gezamenlijk werken aan hun ontwikkeling.
Herregistratie directeur	De directie houdt de kennis en vaardigheden bij die nodig zijn voor registratie.	De directeur heeft nascholing gevolgd via FPO Rijnmond.	
Schoolleidersopleiding	Een van de collega's wordt opgeleid tot schoolleider	Collega is bezig met het opleidingsjaar van de opleiding schoolleider basisbewaam en heeft in 2022 een betrekking aangenomen als directeur binnen Mantum.	Vervulling vacature i.v.m. vertrek als gevolg van nieuwe functie als schoolleider binnen Mantum.
Leiderschapsoriëntatie-traject	Eén van de collega's oriënteert zich op een mogelijke leidinggevende functie in de toekomst.	Deelname aan het scholingstraject Leiderschapsoriëntatie bij Driestar educatief.	Evaluatie van geleerd en management van wensen en verwachtingen binnen of buiten de organisatie.
Sociale Veiligheid		We voldoen aan de wettelijke eis van het hebben van een geschoolde anti-pestcoördinator en interne vertrouwenspersoon	
Lerende gemeenschap	Collega's leren van en met elkaar door elkaars lessen te bezoeken en middels bordsessies hun persoonlijke ontwikkeling met elkaar te delen en elkaar te bevragen.	Collegiale consultaties en bordsessies ingevoerd en frequent uitgevoerd.	
Kindgericht onderwijs	We scholen ons op diverse aspecten van KGO, die we teambreed hebben uitgekozen: zelfstandigheid, zelfredzaamheid, betrokkenheid, verantwoordelijkheid en feedback.	Het team heeft de studiedagen over KGO gevolgd en samen vormgegeven aan de genoemde aspecten.	Vervolg scholing en borging van het geleerde.
Hoogbegaafdheid	Scholing nieuwe HB coördinator	Niet gerealiseerd bij gebrek aan coördinator.	Blijven werven

Rekenen	We leiden een rekenspecialist op als expert.	De rekenspecialist is bezig aan het tweede jaar van de opleiding.	Vervolg scholing, gepaard met onderzoek en verbetertraject binnen school.
---------	--	---	---

<b>Johannes Calvijnsschool Vlaardingen</b>			
	Beleidsvoornemens	Realisatie	Aandachtspunten
Management-team	Het Kernteam zorgt ervoor dat de schoonontwikkeling tot stand komt.	Het gezamenlijk leiden van de schoolontwikkeling vindt plaats in maandelijkse overleggen gedaan.	Geen.
Herregistratie directeur	De directie houdt de kennis en vaardigheden bij die nodig zijn voor registratie.	De directeur heeft nascholing gevolgd via FPO Rijnmond.	Geen
Schoolleidersopleiding	Er is met ingang van het schooljaar een adjunct-directeur aangesteld. Groei naar directeursfunctie.	Adjunct-directeur ontwikkelt in praktijksituaties met begeleiding.	De adjunct-directeur gaat de schoolleidersopleiding volgen.
Communicatieve en sociale vaardigheden	We spreken de juiste (groei)taal.	Wekelijks presenteren we een inspirerende spreuk die ons een spiegel voorhoudt en ons laat nadenken over ons eigen gedrag en taal.	We willen teambreed de PCM-training gaan volgen.
Sociale Veiligheid	Alle medewerkers en leerlingen voelen zich veilig op onze school.	We nemen hiertoe de WMK-vragenlijsten en Zien-vragenlijsten af. De leerkrachten voeren twee keer per jaar een kindgesprek met de leerlingen en maakt een groepsplan gedrag.	We implementeren Zien+. We stellen een vertrouwenspersoon aan.
Sociaal-emotionele ontwikkeling	Leerkrachten zijn vaardig in het observeren en interpreteren van de sociaal-emotionele ontwikkeling van kinderen.	Het team kan groepsrapportages interpreteren en omzetten naar berekend handelen en communicatie hierover met ouders.	Geen.
De Vreedzame School	De coördinatoren De Vreedzame School, sturen het team planmatig aan en stimuleren een continue uitvoering, borging en ontwikkeling van veiligheid in en buiten school.	De Vreedzame School lessen worden in voldoende mate aangeboden.	Geen.
Lerende gemeenschap	We leren van én met elkaar in een systeem dat werkt.	We houden in een frequentie van 2 keer per 3 weken een bordsessie met elkaar. Hierin noemen we onze successen en initiatieven a.d.h.v. de leerdoelen van didactisch coachen – interactiegedrag.	Er is behoefte aan collegiale consultatie.

		De onderwijsassistenten houden met elkaar interviews.	
Kindgericht onderwijs	We optimaliseren de organisatie en verdiepen de didactiek en pedagogiek. De leerlijn eigenaarschap wordt verder ontwikkeld en ingezet.	We werken nu groepsdoorbrekend met rekenen en begrijpend lezen. Na elke Cito-ronde plannen we een breed overleg in om de niveaugroepen van rekenen en begrijpend lezen te evalueren. We kijken hierbij naar resultaten en kindkenmerken. We hebben de leerlijn eigenaarschap visueel gemaakt, en zetten deze leerdoelen nu in de groepen in. De kinderen houden hun groei bij. Leerkrachten worden begeleidt in de groepsituaties door observaties en feedback.	We willen onderzoeken of het halfjaarlijkssysteem iets is voor onze school.
Hoogbegaafdheid	Is onderdeel van het kindgerichtonderwijs.	Zie kindgericht onderwijs.	Geen.
Rekenen	Is onderdeel van het kindgerichtonderwijs.	Zie kindgericht onderwijs.	Zie kindgericht onderwijs.
Technisch/ begrijpend lezen	Is onderdeel van het kindgerichtonderwijs.	Zie kindgericht onderwijs.	Zie kindgericht onderwijs.
Mediawijsheid	Onderdeel van begrijpend lezen. (Geïntegreerde methode).	n.v.t.	n.v.t.
Hoekenwerk in groep 3	De collega's in groep 3 worden vaardig in het opzetten van en werken met didactisch uitdagende themahoeken.	Geen.	De leerkracht(en) van groep 3 gaat zich verdiepen in rijk hoekenwerk.
Coöperatieve werkvormen	We zetten de coöperatieve werkvormen structureel in en houden oog voor de doorgaande lijn die we hierin ontwikkeld hebben.	We hebben de coöperatieve werkvormen geregeld centraal gezet op een teammoment. We vinden het belangrijk om deze werkvormen warm te houden en te automatiseren.	Actief inzetten van de coöperatieve werkvormen.

<b>School met de Bijbel Benthuizen</b>			
	Beleidsvoornemens	Realisatie	Aandachtspunten
Managementteam	Het MT leidt gezamenlijk de schoolontwikkeling.	Er zijn regelmatig overleggen met het MT. Er is een procedure gestart om een onderbouwcoördinator te kunnen benoemen.	De taakverdeling tussen de directeur en de bovenbouwcoördinator is nog diffuus. Als er een onderbouwcoördinator wordt benoemd zal er een duidelijke taakverdeling moeten komen. Stelselmatig vergaderen en afspraken beheren is een punt

			van aandacht.
Schoolleidersopleiding	De directie ontwikkelt zich tot een vakbekwaam directeur.	De huidige directeur is nog bezig met de opleiding Vakbekwaam van Penta Nova. Hiervoor heeft hij de opleiding Basisbekwaam van Penta Nova met goed gevolg afgerond.	
Sociale Veiligheid	De school voldoet aan de wettelijke eis om een vertrouwenspersoon te hebben.		We voldoen nog niet aan de wettelijke eis om een anti-pestcoördinator te hebben. Dit gaat in de nabije toekomst gebeuren.
Sociaal-emotionele ontwikkeling	Leerkrachten kunnen leerlingen observeren en kunnen resultaten van de vragenlijsten betreffende de sociaal-emotionele ontwikkeling duiden.	Leerkrachten nemen jaarlijks twee pesttesten af bij de leerlingen van groep 3-8, de vragenlijsten van ZIEN! en het sociogram. Hieruit kunnen ze concluderen wat onderwijsbehoeften van leerlingen zijn.	Leerkrachten zijn nog niet voldoende toegerust om de resultaten van vragenlijsten goed en grondig te analyseren.
Lerende gemeenschap	Collega's leren van en met elkaar door elkaars lessen te bezoeken en met elkaar te spreken over wat hen bezighoudt.	Collega's hebben elkaar bezocht tijdens de rekenlessen en tijdens de maandelijkse STAR-momenten wordt gesproken over de individuele ontwikkeling. Tijdens teambijeenkomsten wordt de onderwijspraktijk en de knelpunten besproken.	Borging van de collegiale consultatie en het leren van en met elkaar.
Hoogbegaafdheid	Er is een plusklas waar de kinderen een verdiepend en verbredend aanbod krijgen.	De plusklas loopt goed en de leerlingen worden hier voldoende uitgedaagd. De leerkracht van de plusklas heeft een opleiding gevolgd en stimuleert de collega's de kinderen in de klas goed te begeleiden. De leerkracht van de plusklas observeert in de klassen.	De samenwerking tussen plusklas en reguliere klas verloopt niet optimaal. Er zijn ook nog geen duidelijke eisen voor deelname aan de plusklas.
Rekenen	Leerkrachten zijn didactisch vaardig om goed rekenonderwijs te bieden.	Leerkrachten hebben een training didactiek gevolgd en geven gestructureerd rekenonderwijs. Er zijn groepsplannen ontwikkeld.	De resultaten van rekenen blijven nog steeds achter. De huidige methode sluit niet voldoende aan op de verwerkingssoftware van Gynzy. Er is behoefte aan een nieuwe methode en een nieuwe training op de didactiek.
Technisch lezen			Er zijn veel kinderen met leesachterstanden.
Engels			Er wordt te weinig aandacht gegeven aan Engels en er is behoefte aan een nieuwe methode. Leerkrachten zijn onvoldoende toegerust om op het

			juiste niveau Engels te geven.
Mediawijsheid			Er wordt hier nog geen aandacht aan gegeven.
Hoekenwerk in groep 3	De collega's in groep 3 worden vaardig in het opzetten en werken met didactisch uitdagende themahoeken, waardoor het onderwijs beter aansluit op dat van groep 2.	De collega's van groep 3 sluiten regelmatig aan bij de overleggen van de collega's van groep 1 en 2 en bereiden samen het hoekenwerk voor.	De collega's van groep 3 zijn nog onvoldoende toegerust om het hoekenwerk voldoende te integreren in de lesdag.
Coöperatieve werkvormen	Personeelsleden geven onderwijs dat coöperatief is en aansluit bij de beleevingswereld en de ontwikkeling van het kind.	Er zijn vormen van coöperatief leren ingezet bij met name de zaakvakken. Hierin is aandacht voor het vormen van eigenaarschap bij het kind.	Er is te weinig aandacht voor de coöperatieve werkvormen bij de kernvakken.
Zicht op ontwikkeling	Taken IB expliciteren. IB coachen in rol. Analysegesprekken door IB voeren.	IB handboek herzien. IB coaching is afgerond. IB voerde analysegesprekken samen met directie.	De zorgen rondom zicht op ontwikkeling en begeleiding zijn groot. Er is te weinig zicht op de groep en de individuele leerling. Resultaten worden onvoldoende geanalyseerd en er wordt niet proactief gehandeld.

### Uitkeringen na ontslag

In het verslag zijn er geen kosten gemaakt voor uitkeringen na ontslag.

Om de kosten als gevolg van werkloosheid te voorkomen of minimaal te houden, hebben wij de volgende maatregelen genomen:

- Deelname aan het Participatiefonds. Mantum onderwijs betaalt via de premie aan het Participatiefonds mee aan het collectieve fonds waaruit werkloosheidskosten (gedeeltelijk) vergoed kunnen worden als deze aantoonbaar niet te voorkomen zijn.
- Het reserveren van middelen voor het eigen-risicodeel bij het Participatiefonds om eventuele uitkeringskosten op te kunnen vangen.

### Aanpak werkdruk

In het verslagjaar hebben de scholen van de overheid extra financiële middelen gekregen om de werkdruk van het onderwijzend personeel te verminderen. Op iedere school is in overleg met het gehele team en met instemming van de (P)MR besloten hoe de middelen worden ingezet.

### Eben-Haëzerschool Den Haag

#### *Inkomsten*

Subsidie werkdrukvermindering      **33.614**

De ontvangen middelen van 2022 zijn volledig besteed. De leerkrachtondersteuner en onderwijsassistent verzorgen extra RT-werk en ondersteunende taken. Daarnaast is vervanging beschikbaar voor leerkrachten.

### Eben-Haëzerschool 's-Gravenzande

#### *Inkomsten*

Subsidie werkdrukvermindering      **36.378**

De onderwijsassistent wordt ingezet ter ontlasting van de leerkrachten (extra handen in de klas). Uiteindelijk wordt het budget volledig besteed door direct herleidbare extra inzet.

### Johannes Calvijnsschool Vlaardingen

#### *Inkomsten*

Subsidie werkdrukvermindering      **25.761**

De inzet van een vakleerkracht gym biedt de leerkracht de mogelijkheid overige werkzaamheden te verrichten. Daarnaast is ervoor gekozen om de kleuterbouwgroepen te splitsen.

### School met de Bijbel Benthuizen

#### *Inkomsten*

Subsidie werkdrukvermindering      **48.492**

De inzet van de leerkrachten en onderwijsassistenten hebben als doel de leerkrachten te ondersteunen bij verschillende taken. Denk hierbij aan kindgesprekken, pluswerk in de groep en administratieve taken.

### **Bijzondere bekostiging professionalisering en begeleiding starters en schoolleiders**

Het bestuur van Mantum onderwijs heeft middelen ontvangen in het kader van de subsidie bijzondere bekostiging professionalisering en begeleiding starters en schoolleiders. De Mantumscholen hebben deze subsidie in het verslagjaar besteed aan de professionalisering van starters en schoolleiders. De doelen en resultaten van de professionalisering zijn eerder in dit hoofdstuk omschreven.

### **Integraal strategisch personeelsbeleid**

Goede arbeidsverhoudingen worden gekenmerkt door goede arbeidsvoorwaarden. Mantum staat een personeelsbeleid voor dat aansluit bij de wensen en eisen die vanuit de arbeidsmarkt (de scholen) leven, maar ook bij de wensen van degenen die bij ons werkzaam zijn.

Dit beleid hebben we vastgelegd in het document *Integraal personeelsbeleid* (IPB). Dit beleid houdt voor Mantum in dat:

- er een wisselwerking bestaat tussen de werkgever en personeelslid;
- er een samenhang is met andere beleidsterreinen;
- er afstemming is tussen de doelstellingen van de school en het handelen van ieder personeelslid;
- de personeelsinstrumenten (taakbeleid, functioneringsgesprekken, persoonlijke ontwikkeling, enz.) op een systematische wijze in samenhang ingezet moeten worden voor een goed personeelsbeleid;
- leiding en personeel voor het bijdragen aan en realiseren van integraal personeelsbeleid, ieder vanuit de eigen verantwoordelijkheid, betrokken zijn bij het IPB.

IPB is primair gericht op het behalen van onze onderwijsdoelen. Hiervoor is het bieden van professionele ruimte en het welbevinden van ons personeel belangrijk.

Elk jaar wordt op verenigingsniveau het bestuursformatieplan geactualiseerd en na instemming van de PGMR vastgesteld. Het bestuursformatieplan is een vierjarenplan en geeft aan hoe de personele middelen bovenschools en op schoolniveau worden ingezet.



## 2.3 Huisvesting & facilitaire zaken

### Doelen en resultaten

Goede en functionele huisvesting is een randvoorwaarde voor goed onderwijs aan de kinderen. Dat zijn vaak langdurige processen. De geplande nieuwbouw van de School met de Bijbel hopen we eind 2023 te hebben gerealiseerd. Voor de nieuwbouw van de Johannes Calvijnsschool in Vlaardingen wordt onderzoek gedaan naar een geschikte locatie. We verwachten dat de nieuwbouw in 2025 gerealiseerd kan worden. Na realisatie zijn alle scholen van Mantum een onderwijs- en opvangvoorziening voor kinderen van 0 tot 13 jaar.

### Ontwikkelingen

De belangrijkste toekomstige ontwikkelingen op het gebied van huisvesting en facilitaire zaken die van invloed zijn geweest op het beleid, zijn de volgende.

<b>School</b>	<b>Toekomstige ontwikkeling</b>
<b>Johannes Calvijnsschool Vlaardingen</b>	In het IHP (Integraal Huisvestingsplan) van de gemeente Vlaardingen is opgenomen dat met ingang van 2021/2022 het budget voor de gezamenlijke nieuwbouw van de Johannes Calvijnsschool, basisschool Het Christal en de kinderopvang Elorah beschikbaar komt.
<b>School met de Bijbel Benthuizen</b>	De nieuwbouwplannen zijn behoorlijk vertraagd. Het beschikbare budget vanuit de gemeente bleek eerder onvoldoende voor een aanbesteding. Na een verruiming van het budget is opnieuw een aanbestedingsprocedure worden gestart. De eerste paal is geslagen op 11 april 2023. Naar verwachting wordt de nieuwbouw in het voorjaar van 2024 afgerond.

### Duurzaamheid en maatschappelijk verantwoord ondernemen

We hebben de verantwoordelijkheid (dit heeft te maken met onze visie op rentmeesterschap) te zorgen voor een lage milieubelasting en goede leefbaarheid in het algemeen.

We laten ons inspireren, vergroten onze kennis en verkennen routes die helpen bij minderen op materialen, producten en energie. We hebben daarvoor de volgende doelstellingen (op langere of kortere termijn) gesteld:

<b>Beleidsvoornemens</b>	<b>Realisatie</b>	<b>Aandachtspunten en risico's</b>
De huisvesting van de scholen voldoet minimaal aan de wettelijke eisen van de 'frisse school'.	De scholen die vernieuwd zijn voldoen hieraan.	Bij nieuwbouw is dit de minimale eis.
Minder energieverbruik bestaande gebouwen.	De scholen die vernieuwd zijn voldoen hieraan.	Moet passen binnen de exploitatie normvergoedingen.
(Bijna) energieneutraal en circulair bouwen en beheer nieuwe gebouwen, mits dat past binnen de financiële mogelijkheden/kengetallen en een sluitende exploitatie.	(B)ENG realiseren we bij de scholen die vernieuwd zijn of worden. Circulair bouwen past niet binnen de normvergoedingen. Waar mogelijk passen we dit toe.	ENG en circulair vragen extra investeringen. Moet passen binnen liquiditeit en exploitatievergoeding (norm).

Minder belasting van het milieu.	Er is niet alleen aandacht voor energieverbruik, maar ook op materiaalgebruik dat het milieu op korte en langere termijn belast.	Haalbaarheid en betaalbaarheid.
Elke school gaat elke vorm van verspilling van energie en materiaal tegen.	Elke vorm van verspilling wordt tegengegaan. In oud gebouw is het tegengaan van energiever-spilling niet te realiseren.	Het gebruik en verwerken van materialen verbeteren.

## 2.4 Financieel beleid

### Doelen en resultaten

Onderstaande tabel toont de doelen die het bestuur zichzelf heeft gesteld ten aanzien van het financieel beleid. Of de doelen zijn gehaald wordt weergegeven met kleurcodes (groen = gehaald; geel = deels gehaald; rood = niet gehaald).

#### Doelstelling

Baten en lasten in evenwicht houden, in die zin dat de scholen over een periode van vier jaar budgetneutraal zijn. Er kunnen situaties zijn dat daarvan afgeweken wordt. Personele kosten bedragen ongeveer 80% van de lasten.  
 Voldoende reserves/voorzieningen aanleggen voor toekomstige lasten en risico's.  
 Minimale solvabiliteit van 0,6 (excl. voorzieningen)  
 Specifieke begrotingen opstellen voor alle scholen en het bovenschools management.  
 Financiële kwartaalrapportages opstellen, analyseren en eventueel de budgetten aanpassen.  
 Scholingsgelden inzetten ter verbetering van het onderwijs, met name op het gebied van (meer) kindgericht onderwijs.  
 Investerings doen ter verbetering van het onderwijs, met name op het gebied van (meer) kindgericht onderwijs.

#### Gehaald



Alle doelstellingen zijn volledig behaald.

### Toereikendheid bekostiging

De scholen in Den Haag en Vlaardingen hebben een leerlingenaantal dat onder de opheffingsnorm is. Voor deze scholen wordt jaarlijks ontheffing (laatste school van de richting) aangevraagd. De ontwikkelingen op het gebied van de bekostiging van het onderwijs lijkt voor onze scholen voornamelijk gunstig uit te pakken. In 2022 is gebleken dat de school in 's-Gravenzande voor het eerst in jaren niet meer onder de opheffingsnorm uitkomt. Er hoeft voor deze school dus geen ontheffing meer te worden aangevraagd.

Op het gebied van de materiële bekostiging blijkt vanuit landelijk onderzoek dat de overheidsvergoeding onvoldoende is. Hierdoor moeten materiële uitgaven worden gecompenseerd vanuit de personele bekostiging.

### Treasury

In 2022 hebben er geen beleggingen en derivaten plaatsgevonden in risicodragend kapitaal. Er zijn

geen wijzigingen opgetreden ten opzichte van voorgaand jaar. Zowel de publieke als de private middelen zijn niet ondergebracht in risicodragend kapitaal. De beschikbare vrije middelen werden overgeemaakt naar een spaarrekening. Er hebben zich in het verslagjaar geen liquiditeitsproblemen voorgedaan.

Voor het onderbrengen van de spaartegoeden wordt bij het selecteren van een bank door het bestuur gelet op de credit rating van de betreffende bank, conform de 'Regeling beleggen, lenen en derivaten OCW 2016' en met het oog op het zoveel als mogelijk waarborgen van een goed beheer van deze tegoeden. Om dit te waarborgen is een treasurystatuut opgesteld, waarin afspraken zijn vastgelegd inzake de wijze waarop wordt omgegaan met de regeling. Op hoofdlijnen staat in het treasurystatuut beschreven dat het beleid ten aanzien van beleggingen, leningen en derivaten met betrekking tot de publieke middelen behoudend is.

### COVID-19 en het Nationaal Programma Onderwijs

De gevolgen van de coronacrisis voor het onderwijs waren aanzienlijk. De inrichting van het onderwijs is op punten hierop aangepast. ICT-investeringen zijn naar voren gehaald waardoor omschakeling naar interactief thuisonderwijs mogelijk is gemaakt.

Als gevolg van de coronacrisis zijn diverse extra kosten hoger uitgekomen maar hebben verschillende geplande uitgaven ook niet plaats kunnen vinden. De belangrijkste effecten in de afgelopen coronajaren zijn hieronder genoemd.

- Extra hygiënemaatregelen;
- Extra personele uitgaven voor de vervanging van ziek personeel of personeel in quarantaine;
- De meeste nascholingsactiviteiten zijn doorgegaan;
- Sommige personeelsactiviteiten zijn niet doorgegaan.

In de begroting van 2021 was rekening gehouden met eventuele extra personele uitgaven als gevolg van corona. Het risico van deze kosten in 2021 was echter beperkt, omdat hier subsidies voor werden verstrekt. De coronacrisis heeft niet geleid tot een voorzichtiger beleid met betrekking tot het opstellen van de begroting 2022 en verder. De middelen die ontvangen worden vanuit het Nationaal Programma Onderwijs dekken de risico's verder af en deze middelen worden ingezet voor de uitvoering van de verbeterplannen. Hiermee zijn en worden achterstanden weer ingehaald en verdere achterstanden voorkomen. Het jaar 2022 heeft zich gekenmerkt als een jaar waarin het inhalen van achterstanden een belangrijk aandachtspunt was.

Op elke school is een schoolscaan en verbeterplan gemaakt. De ondersteuning is vooral gerealiseerd door extra personeel en (extra) digitale hulpmiddelen. Bij de verbeterplannen zijn de ouders en is meezeggenschap betrokken.

### Allocatie middelen

De toedeling van het Rijk vindt plaats aan het bestuur. Het verdelen van de middelen onder de ressorterende scholen gaat als volgt: voor iedere zelfstandige BRIN wordt de verdeling aangehouden conform de beschikkingen van DUO. Indien er bekostiging op bestuursniveau wordt ontvangen dan wordt bekeken door welke entiteit dit recht is ontstaan. Het verdelen van de middelen onder de ressorterende scholen gaat als volgt: voor iedere zelfstandige BRIN wordt de verdeling aangehouden conform de beschikkingen van DUO. Indien er bekostiging op bestuursniveau wordt ontvangen dan wordt bekeken door welke entiteit dit recht is ontstaan. Indien dit niet is vast te stellen van vindt verdeling plaats naar rato van de leerlingaantallen / bekostiging.

De bovenschoolse kostenplaats wordt financieel gevoed vanuit de scholen. De scholen dragen bij naar rato van bekostiging. Dat wil dus zeggen dat een grotere school nominaal meer bijdraagt, maar de

relatieve laste even zwaar zijn. Doordat de afdrachten van de scholen gelijk zijn aan de bovenschoolse lasten, is het resultaat van de bovenschoolse kostenplaats (vrijwel) nihil. Zodoende blijven er geen middelen voor de scholen onbenut.

De lasten die bovenschools worden verantwoord bestaan uit personeelslasten (bestuurder, beleidsmedewerker financiën en managementassistent), overige personele lasten (met name reservering transitievergoedingen), huisvestingslasten (huur kantoorruimte) en overige instellingslasten (vergaarder- en verzekeringskosten).

De afstemming en besluitvorming over de allocatie van de financiële middelen vindt plaats in het directieoverleg. Het definitieve besluit ligt bij de directeur-bestuurder.

### Onderwijsachterstandsmiddelen

In het kader van de verdeling van de onderwijsachterstandsmiddelen door de overheid, komt alleen de Johannes Calvijnschool in aanmerking voor deze middelen. Derhalve worden deze middelen alleen ingezet op deze school. Tot en met schooljaar 2021/2022 geldt een overgangsregeling. Voor schooljaar 2020/2021 werd nog een bedrag van ruim 13.000 euro ontvangen. Voor schooljaar 2021/2022 betrof het echter nog maar een bedrag van ruim 2.300 euro. Vanaf augustus tot en met december 2022 is nog een bedrag ontvangen van bijna 200 euro. Dit bedrag is besteed aan de inzet van extra ondersteuning en aanvullende programma's ten behoeve van kinderen met een onderwijsachterstand. De middelen worden vanaf 2023 niet meer ontvangen.

## 2.5 Risico's en risicobeheersing

Om de risico's zoveel als mogelijk te beperken hanteert de school een planning en control cyclus waarbij de directies samen met de financiële beleidsmedewerker de ontwikkeling van de financiële prestaties monitort en hier ook periodiek verantwoording over aflegt richting het bestuur. De basis voor de verantwoording wordt, naast de realisatie, gevormd door de meerjarenbegroting. In deze meerjarenbegroting worden zo veel als mogelijk financiële risico's onderkent en wordt beoordeeld in hoeverre acties nodig zijn.

Daarnaast is ten behoeve van de interne controle, de administratieve organisatie beschreven van de processen met een financieel risico. Hierin is de functiescheiding, overdraagbaarheid en betrouwbaarheid van informatie gewaarborgd. Tussen het bestuur en haar administratieve dienstverlener, VGS Administratie, is daarnaast een Service Level Agreement van toepassing.

### Belangrijkste risico's en onzekerheden

De meerjarenbegroting is opgesteld in een veranderende context, waarin er sprake is van risico's.

Eén van de risico's is het tekort op de materiële bekostiging. Dit 'raakt' de hele onderwijssector en gaat ten koste van het personele budget.

Een ander risico is het lerarentekort. Hoewel onze scholen de formatie de afgelopen jaren rond hebben kunnen krijgen, klinken er steeds meer andere geluiden. Mogelijk risico is dat in de toekomst relatief duurder extern personeel ingezet moet worden om de vacatures op te vullen. Het bestuur is hiervan op de hoogte en probeert deze ontwikkeling waar mogelijk voor te blijven. Binnen de begroting wordt voor werving en selectie meer ruimte gereserveerd om geen of minder grote afwijkingen op het gestelde budget te realiseren. Verder wordt er gestreefd naar een prettig werkklimaat, waarbij men probeert te voorkomen dat medewerkers onnodig uit dienst gaan.

Het wordt steeds moeilijker om vervanging te realiseren. Dit geldt voor zowel kortdurende als langdurige vervanging door verschillende verlopen. Daarbovenop speelt het risico dat er mogelijk relatief

duur extern personeel ingezet moet worden om gaten op te vullen. Bij parttime personeel wordt bekeken of men extra kan/wil werken, maar ook wordt er voortdurend gewerkt aan het opbouwen van een pool met voldoende invallers.

Daarnaast is een risico rondom ziekteverzuim, disfunctioneren, schorsing en in het uiterste geval ontslag. Ook ontslag door het zich niet langer kunnen verenigen met de identiteit kan voorkomen. Mogelijk dienen er in deze situaties vervolgens transitievergoedingen te worden betaald. Ook kunnen er substantiële ontstaan voor het inwinnen van advies of andere begeleidingskosten. Als laatste kan het voorkomen dat er gevolgkosten (wachtgeld) moet worden betaald. Voor langdurig ziekteverzuim is de organisatie aangesloten bij het VFGS. Deze organisatie vergoed de ziektekosten van de afwezige/vervanger vanaf 14 dagen. Daarnaast worden de verzuimcijfers van de organisatie voortdurend gemonitord en wordt er zoveel als mogelijk gedaan om uitval te voorkomen. Indien personeel na 2 jaar ziek uit dienst gaat, dan wordt de transitievergoeding vergoed door het UWV. Disfunctioneren wordt ondervangen door een voortdurende begeleiding en monitoring. Ontslag vanwege een identiteitsreden wordt als een laag risico gezien. Indien dit zich toch voordoet kan dit uit de aanwezige reserves worden opgevangen. Dat geldt ook voor de mogelijke advies en/of begeleidingskosten. Kosten uit wachtgeld komt sporadisch voor. Hiervoor is aangesloten bij het PF. Het PF vergoedt minimaal 50% van deze kosten. Voor het meerdere worden reserves aangehouden om aan deze verplichtingen te kunnen voldoen.

Het ontbreken van de mogelijkheid van interne overdraagbaarheid vormt een risico voor de continuïteit en de doorgaande lijn. Dit risico geldt voor alle verschillende functies binnen de organisatie, maar met name de functies waarvoor 1 of enkele personen in dienst zijn. Er wordt daarom zoveel als mogelijk gewerkt met 2 verantwoordelijken, waardoor het verlies van kennis en ervaring kan worden gecompenseerd.

Er zijn diverse gevolgrisco's omtrent onderwijskwaliteit te onderkennen. De onderwijskwaliteit wordt voor een groot gedeelte bepaald op de deskundigheid van het personeel. Risico's bij een lage(re) onderwijskwaliteit zijn het verlies van leerlingen of inspanningskosten om de onderwijskwaliteit op peil te krijgen. Wanneer blijkt dat een bepaalde medewerker behoefte heeft aan studie of opleiding om de functie beter uit te voeren, dan wordt geëvalueerd of dit mogelijk is om te realiseren uit het opleidingsbudget. Verder is aandacht voor de onderwijskwaliteit een doorgaande lijn in onze organisatie. Hierdoor wordt er indien nodig tijdig bijgestuurd. Het managementteam heeft hierin een belangrijke rol.

Een meer schoolspecifiek aandachtspunt is de instroom van het aantal nieuwe leerlingen. De relatief dure woningmarkt en beperkt aantal reformatrische voorzieningen in de regio leidt ertoe dat een deel van de oorspronkelijke reformatrische ouderpopulatie verhuist naar andere regio's. De aanwas van nieuwe leerlingen komt steeds meer uit een nieuwe ouderpopulatie. Hoewel op enkele scholen de aantallen iets toenemen, wordt voorsnog een redelijk stabiel aantal leerlingen verwacht. Het bestuur analyseert jaarlijks de daadwerkelijke ontwikkeling van het leerlingaantal, waarbij bepaald wordt of de financiële positie voldoende is om de geplande formatie te continueren of aan te moeten passen.

Met behulp van het MJOP wordt de onderhoudsplanning in kaart gebracht. Wanneer er grote wijzigingen voorhanden zijn, wordt waar nodig onderbouwd afgeweken van het MJOP. Aandachtspunt m.b.t. huisvesting is dat vanaf 2024 de voorziening groot onderhoud volgens een andere systematiek opgebouwd dient te worden. De voorziening groot onderhoud zal bepaald moeten worden per onderhoudscomponent én zal op een beleidsrijke manier moeten worden bepaald. Deze nieuwe systematiek wordt door ons nu reeds ingevoerd, waardoor effecten op de hoogte van de voorziening nu reeds bekend zijn. Daarmee is er geen risico meer rondom een inhaaldotatie of een vrijval van de voorziening. Ook is de dotatie voor de komende jaren daarmee duidelijk geworden. Daarmee heeft dit geen rechtstreeks effect meer op het eigen vermogen in de toekomst, maar is ook het vermogen zuiver in

beeld gebracht.

Verder hebben een tweetal scholen zicht op nieuwbouw. In het voorjaar van 2024 hoopt de school in Benthuizen een nieuw gebouw te mogen ontvangen. De eigen bijdrage voor de nieuwbouw blijft beperkt tot duurzaamheidsverbeteringen die tevens een beperkte financiële terugverdientijd kent. Wel zal met de nieuwbouw divers meubilair vervangen worden.

Op iets langere termijn zal ook de school in Vlaardingen een nieuw gebouw ontvangen. Financiële gevolgen hiervan zijn nog niet bekend.

Voor de genoemde risico's met een financieel gevolg wordt een risicobuffer aangehouden, al zal de eerste stap altijd zijn om te beoordelen of een risico binnen de begroting opgevangen kan worden.

Niet alleen financiële risico's, maar ook niet-financiële risico's zijn belangrijk. Te denken valt aan risico's rondom de identiteit, communicatie en de naleving van de code 'Goed Bestuur'.

### Beheersing van de risico's

Voor het opvangen van de zogenaamde restrisico's en onvoorziene calamiteiten gebruikt de school in haar financieel beleid onder andere het kengetal weerstandsvermogen om te zorgen dat er voldoende eigen vermogen beschikbaar is als risicobuffer. Voor de vaststelling van de hoogte van deze buffer is s een vermogensanalyse uitgevoerd die de gewenste risicobuffer voor onze organisatie weergeeft. Hieruit volgt een risicoprofiel van afgerond 5,5%. Hierbij is de volgende formule gebruikt:

$$\frac{\text{Eigen vermogen} - / - \text{Boekwaarde MVA}}{\text{Rijksbijdragen}}$$

Rijksbijdragen

Recent is een signaleringswaarde ingevoerd door de inspectie. Wanneer deze waarde wordt berekend komt daar een maximum publiek eigen vermogen uit (gebaseerd op de realisatie 2020) van ruim 800.000 euro. Omgerekend naar het weerstandsvermogen hoort daar een procentuele waarde bij van 9,6%. Voor het meerdere zal de inspectie het gesprek aan willen gaan. Voor (toekomstig) gedeeltelijk eigenrisicodragerschap PF wordt een extra buffer van omgerekend 25.000 euro aangehouden. Dit is gelijk aan een weerstandsvermogen van ruim 10%. De bandbreedte van het weerstandsvermogen is dus minimaal 5,5% en maximaal 10%. Deze waarden worden na 3 jaar geëvalueerd.

Om niet onnodig de risicobuffer aan te spreken, wordt in elk geval getracht om risico's tijdig te onderkennen, om indien nodig acties te ondernemen om de impact van het risico te verkleinen. De meerjarenbegroting speelt hierin een belangrijke rol.

De hierboven beschreven risicobeheersings- en controlesystemen zijn het afgelopen jaar toereikend geweest. Er zijn geen belangrijke risico's opgetreden die de continuïteit van de organisatie in gevaar hebben gebracht. Er is dan ook geen reden om aanpassingen aan de systemen door te voeren.

### 3. Verantwoording financiën

#### 3.1 Realisatie staat van baten en lasten

	<b>Realisatie 2021</b> x € 1.000	<b>Realisatie 2022</b> x € 1.000	<b>Begroting 2022</b> x € 1.000	<b>Vershil</b>
<b>Baten</b>				
Rijksbijdragen	3.905	4.272	3.778	494
Overige overheidsbijdragen	20	25	5	20
Overige baten	130	134	108	26
<b>Totaal baten</b>	<b>4.056</b>	<b>4.430</b>	<b>3.891</b>	<b>539</b>
<b>Lasten</b>				
Personele lasten	3.096	3.475	3.151	325
Afschrijvingen	97	129	106	23
Huisvestingslasten	222	224	217	7
Leermiddelen	259	226	209	17
Overige instellingslasten	227	249	210	38
<b>Totaal lasten</b>	<b>3.902</b>	<b>4.302</b>	<b>3.892</b>	<b>411</b>
<b>Saldo baten en lasten</b>	<b>154</b>	<b>128</b>	<b>-1</b>	<b>129</b>
Saldo fin. baten en lasten	-0	-1	-2	1
<b>Nettoresultaat</b>	<b>154</b>	<b>127</b>	<b>-3</b>	<b>130</b>

Bovenstaande tabel geeft een weergave van de staat van baten en lasten van de gehele organisatie.

Hieronder is de verdeling van het totale resultaat weergegeven.

	<b>Realisatie 2021</b>	<b>Realisatie 2022</b>	<b>Begroting 2022</b>	<b>Vershil</b>
Eben-Haëzerschool	38.380	1.303	-891	2.194
Eben-Haëzerschool	5.485	-2.868	-18.010	15.142
Johannes Calvijnschool	30.511	54.561	6.496	48.065
School met de Bijbel	55.446	42.617	9.746	32.871
Bovenschools	17.464	24.070	1	24.069
Privaat Mantum	-8.240	3.061	-209	3.270
Privaat Den Haag	1.010	-10.896	-	-10.896
Privaat 's-Gravenzande	2.143	1.020	-	1.020
Privaat Vlaardingen	6.896	6.186	-	6.186
Privaat Benthuizen	4.880	7.680	-	7.680
<b>Totaal</b>	<b>153.975</b>	<b>126.735</b>	<b>-2.867</b>	<b>129.602</b>

#### Algemeen

Eén van de belangrijkste ontwikkelingen in 2022 was het afsluiten van de nieuwe cao, waardoor de loonkosten exponentieel zijn gestegen. In juli is de definitieve cao vastgesteld, waarna de loonkosten over het gehele jaar zijn verhoogd. Vanwege deze indexaties zijn ook de bekostigingsbijdragen vanuit het rijk geïndexeerd. Dit heeft zijn invloed gehad op de exploitatie en de daardoor ontstane afwijkingen op de individuele posten op de begroting. In 2022 zijn daarnaast ook nog gelden ontvangen vanuit het

Nationaal Programma Onderwijs. Voor het schooljaar 2021/2022 bedroeg dit 700 euro per leerling en voor schooljaar 2022/2023 500 euro per leerling.

Het verschil in *realisatie 2022 ten opzichte van 2021* kent verschillende oorzaken. De baten laten hogere ontvangsten zien vanwege de eerder genoemde indexatie en ontvangsten vanuit het Nationaal Programma Onderwijs, maar ook de subsidie bewegingsonderwijs (63.000 euro, die voor 53.500 euro in 2022 terecht komt).

Wat betreft het verschil tussen de *realisatie en begroting 2022*; ook hierbij spelen de indexaties en loonkosten een grote rol. In de begroting wordt er van uitgegaan dat gestegen loonkosten en gestegen pensioenpremies worden gecompenseerd in de indexatie van de bekostiging. Deze compensatie is ook ruimschoots ontvangen. In deze 'overcompensatie' zit ook een voordeel op de pensioenpremies. Over het hogere loon van 2022 worden de pensioenlasten pas in 2023 in rekening gebracht.

### Nadere toelichting

Onderstaand een beknopte toelichting op de overige ontwikkelingen en de belangrijkste verschillen per categorie ten opzichte van de begroting.

De *rijksbijdragen* laten een positief verschil zien van circa 494.000 euro. Dit is voor 354.000 euro toe te wijzen aan indexaties in verband met gestegen lonen en daarbij behorende sociale lasten. Tevens is de subsidie bewegingsonderwijs ontvangen voor een bedrag van 63.000 euro, welke voor 53.500 euro is toegekend aan 2022 en een subsidie onderwijsassistenten naar opleiding tot leraar voor 5.000 euro. Daarnaast wijkt de bijdrage Passend onderwijs af vanwege een indexatie van de bekostiging vanaf schooljaar 2021/22 en een extra uitkering van het samenwerkingsverband welke in december is ontvangen. Het betreft een extra bedrag van 59.000 euro. Als laatste zijn er ook 14.000 euro extra ontvangen voor arrangementen Passend Onderwijs.

De bijdragen vanuit de *gemeente* zijn inkomsten vanuit Den Haag en Vlaardingen voor diverse subsidies. Er is 20.000 euro meer ontvangen dan waar rekening mee was gehouden. Het betreft voornamelijk een subsidie voor G5-noodplannen (4.500 euro). Voor de noodplannen is een bedrag ontvangen van ruim 12.500 euro, maar er is ook een bedrag ontvangen voor de klokuren bewegingsonderwijs van bijna 4.500 euro. Als laatste is er een niet begroot bedrag van bijna 11.000 euro van de Gemeente Vlaardingen ontvangen in verband met NPO-middelen.

De *overige baten* komen 26.000 euro hoger uit dan begroot. De baten (ruim 48.000 euro) van de vereniging en de private kostenplaatsen zijn hier opgenomen. Deze wijken 11.000 euro af van de begroting. Voornamelijk betreft dit niet begrote bijdragen voor het schoolzwemmen (ruim 13.000 euro) en niet begrote opbrengsten oud papier (ruim 2.000 euro). Daar tegenover staat dat er geen opbrengsten acties zijn, terwijl deze wel waren begroot (4.500 euro). De overige baten die publiek verantwoord zijn vallen 15.000 euro hoger uit. Dit komt doordat de overige baten personeel (inclusief detachering) 26.500 euro bedragen, terwijl er niets was begroot. Het gaat daarbij om 10.500 euro aan pgb-gelden. De opbrengsten vanuit FPO voor de inzet van de directeur-bestuurder bedragen bijna 8.500 euro en de opbrengsten vanuit Driestar voor de inzet van personeel bedragen ruim 4.000 euro. Daarnaast zijn er nog enkele andere vergoedingen voor circa 3.500 euro. Tegenover deze extra ontvangsten staat wel dat er minder is ontvangen vanuit de huren/medegebruik. Dit is te hoog begroot. Het betreft een deel van 9.000 euro.

De *personele lasten* komen op totaalniveau 325.000 euro hoger uit dan begroot. Voor 231.000 euro heeft dit betrekking op loonkosten en voor 94.000 euro op overige personele lasten. De overschrijding van deze kosten kennen de volgende verklaringen:

- Voor een groot deel wordt dit verklaard vanwege de cao-wijziging. Deze is in juli vastgesteld en met terugwerkende kracht is er een verhoging van het salaris uitbetaald;



- De inzet is ruim 2,2 fte hoger dan begroot. Daar zou een hogere loonsom verwacht kunnen worden dan nu zichtbaar is. De inzet is echter deels met goedkoper personeel gerealiseerd. Bij de leerkrachten is de inzet namelijk 1,2 fte minder, terwijl de inzet van OOP ruim 2,5 fte hoger ligt. Daarnaast is ook de inzet van directie 0,8 hoger;
- De inzet voor vervanging levert een voordeel op van ongeveer 114.000 euro ten opzicht van de begroting. Veel van de begrote vervangingslasten zijn echter niet gerealiseerd doordat vervanging intern geregeld kon worden of met extern personeel is opgevangen.
- De overschrijding van 94.000 euro op de overige personele lasten is voor ruim 2.500 euro veroorzaakt door een dotatie aan de voorziening jubileumuitkering, voor 59.000 euro door hogere kosten voor nascholing, voor bijna 8.000 euro door hogere lasten bedrijfsgezondheidszorg, voor 8.500 euro hogere lasten voor werving, voor 5.000 euro hogere lasten voor personeelsactiviteiten en nog 34.000 euro hogere lasten voor extern personeel (voornamelijk de impuls en innovatie bewegingsonderwijs). Daartegenover staat een voordeel van 20.000 euro bij de overige lasten. Op deze laatste post was onder andere ook een transitievergoeding van 15.000 euro begroot, maar de realisatie hiervan vindt plaats via de loonkosten. Ook zijn er lagere lasten voor federatieve samenwerking (3.000 euro) gerealiseerd.

De *afschrijvingen* komen 23.000 euro hoger uit dan begroot. De overschrijding wordt grotendeels veroorzaakt door het versneld afschrijven bij de School met de Bijbel in Benthuisen. Ook zijn de afschrijvingslasten ICT hoger. Daarnaast is er sprake van niet begrote desinvesteringen die een extra afschrijvingslast hebben veroorzaakt van ruim 2.500 euro.

Binnen de *huisvestingslasten* is een overschrijding gerealiseerd van circa 7.000 euro. Naast overschrijdingen op de budgetten huur en medegebruik (5.500 euro), onderhoud gebouwen (4.000 euro), energie en water (5.000 euro), schoonmaak (10.000 euro) en overig (5.500 euro; voornamelijk projectbegeleiding) is er een besparing gerealiseerd op de post dotatie voorziening onderhoud (ruim 22.000 euro). Dit laatste heeft te maken met het toepassen van de componentenmethode, waardoor een lagere dotatie benodigd is.

Bij de *leermiddelen* is een nadelig resultaat zichtbaar van circa 17.000 euro. Dit is toe te schrijven aan hogere lasten voor het onderwijsleerpakket (18.000 euro), documentatiecentrum (4.000 euro) en kopieer- en stencilkosten (6.500 euro). Daar tegenover staan lagere uitgaven voor licenties (bijna 3.500 euro), leerlingtesten (4.000 euro) en computerkosten (5.000 euro).

De *overige instellingslasten* laten een overschrijding zien van 38.000 euro wat voor 9.000 euro wordt verklaard door hogere kosten voor leerlingactiviteiten, voor 12.000 euro aan abonnementen/contributies en 12.000 euro aan accountantskosten en besturenorganisatie. Daarnaast zijn de lasten (22.500 euro) van de vereniging hier verwerkt. Deze zijn 3.000 euro lager dan de begroting.

Er is geen rente begroot. Er is een bedrag van ruim 1.000 euro ontvangen. Wel was er rekening gehouden met financiële lasten (2.000 euro), welke ook gerealiseerd zijn.

### 3.2 Realisatie balans

Onderstaand overzicht geeft de balans weer per 31 december van de afgelopen drie boekjaren.

<b>ACTIVA</b>	<b>Ultimo 2022</b> <b>x € 1.000</b>	<b>Ultimo 2021</b> <b>x € 1.000</b>	<b>Ultimo 2020</b> <b>x € 1.000</b>
Materiële vaste activa	472	537	520
Financiële vaste activa	17	20	31
<i>Totaal vaste activa</i>	<u>489</u>	<u>557</u>	<u>551</u>
Vorderingen	87	244	241
Liquide middelen	1.460	1.047	817
<i>Totaal vlottende activa</i>	<u>1.548</u>	<u>1.291</u>	<u>1.058</u>
<b>Totaal activa</b>	<u><u>2.037</u></u>	<u><u>1.848</u></u>	<u><u>1.610</u></u>
<b>PASSIVA</b>	<b>Ultimo 2022</b> <b>x € 1.000</b>	<b>Ultimo 2021</b> <b>x € 1.000</b>	<b>Ultimo 2020</b> <b>x € 1.000</b>
Algemene reserve	388	268	121
Bestemmingsreserves privaat	1.014	1.007	1.001
<i>Eigen vermogen</i>	<u>1.402</u>	<u>1.275</u>	<u>1.121</u>
Voorzieningen	251	211	158
Kortlopende schulden	384	362	331
<b>Totaal passiva</b>	<u><u>2.037</u></u>	<u><u>1.848</u></u>	<u><u>1.610</u></u>

De verschillen in het resultaat 2022 ten opzichte van eerdere jaren zijn reeds in de vorige paragraaf opgenomen. Het reguliere resultaat 2022 is verwerkt in de algemene reserve.

In 2021 is er voor ruim 63.500 euro geïnvesteerd in materiële vaste activa. Begroot was een bedrag van bijna 136.500 euro. Er is in 2022 een bedrag van 128.500 euro afgeschreven. Dit resulteert in het feit dat de boekwaarde van de activa is gedaald. De gerealiseerde investeringen hebben betrekking op de volgende categorieën:

ICT	15.968 euro
Inventaris en apparatuur	39.404 euro
Leermiddelen	8.261 euro
<b>Totaal</b>	<b>63.632 euro</b>

De investeringen binnen het ICT worden voor een groot deel veroorzaakt door de accespoints en iPad's te Den Haag. De investeringen bij inventaris en apparatuur worden voor een groot deel veroorzaakt door de aanschaf van touch screens (grotendeels in Den Haag en Vlaardingen) en beperkt in meubilair in Den Haag en 's Gravenzande. De leermiddelen bestaan onder merendeels uit methodes.

De reserves zijn met circa 127.000 euro gestegen wat overeenkomt met het geconsolideerde resultaat. Binnen de reserves wordt onderscheid gemaakt tussen de publieke (school) en private (vereniging en identiteitsraden) reserves.

De *voorzieningen* zijn met 40.000 euro gestegen. Aan de voorziening groot onderhoud is 37.721 euro gedoteerd en er is niets onttrokken. Daarnaast is er op basis van het personeelsbestand een extra dotatie gedaan van 2.773 euro aan de voorziening jubileumuitkering.

### Kasstroomoverzicht

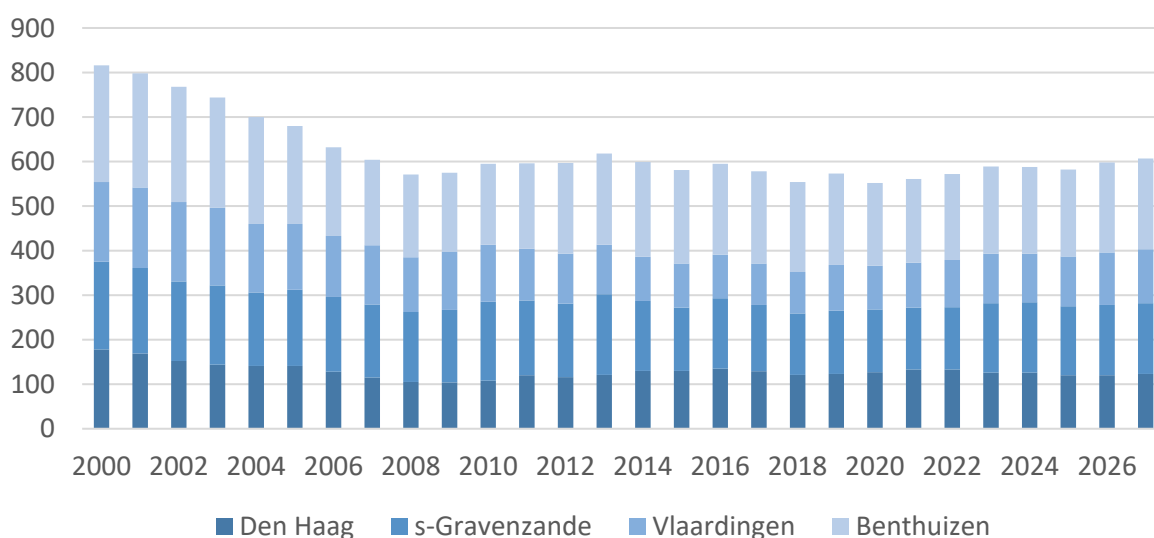
De liquide middelen zijn in 2022 met 413.000 euro toegenomen. Een specificatie hiervan is terug te vinden in de jaarrekening.

### 3.3 Ontwikkelingen in een meerjarig perspectief

#### Leerlingen

Bij het opstellen van de meerjarenbegroting 2023-2027 is rekening gehouden met de volgende verwachte leerlingaantallen in de komende jaren.

Teldatum per 1 februari	2022	2023	2024	2025	2026	2027
Onderbouw totaal	295	307	307	312	308	295
Bovenbouw totaal	277	282	281	270	290	312
<b>Totaal</b>	<b>572</b>	<b>589</b>	<b>588</b>	<b>582</b>	<b>598</b>	<b>607</b>



Bovenstaande overzichten laten de ontwikkeling van het leerlingaantal over de afgelopen en komende jaren zien. In 2021 telde de scholen gezamenlijk 561 leerlingen wat in 2022 met 11 leerlingen is toegenomen naar 572 leerlingen. Komende jaren wordt een leerlingaantal tussen de 582 en 607 leerlingen verwacht.

#### Inzet

Functie categorie	2021	2022	2023	2024	2025	2026
Directie	3,73	3,90	3,84	3,84	3,84	3,84
Leerkracht	26,12	26,03	26,39	25,68	25,71	26,58
Onderwijsondersteunend personeel	12,06	14,91	13,47	12,14	11,30	10,44
Schoonmaak	0,64	0,80	0,89	0,89	0,89	0,89
Vervanging eigen rekening	0,47	0,00	0,48	0,55	0,55	0,55
<b>Totaal</b>	<b>43,02</b>	<b>45,64</b>	<b>45,06</b>	<b>43,09</b>	<b>42,29</b>	<b>42,29</b>

Het overzicht laat het verloop van de inzet zien over vorig jaar, het verslagjaar en de komende jaren. Ten opzichte van vorig jaar houden we rekening met een lichte afname van de inzet. Momenteel is er extra personeel benoemd op basis van de extra NPO-gelden. Voor een deel vervallen deze in (de loop van) 2023.

### Staat van baten en lasten

	<b>Realisatie 2022 x € 1.000</b>	<b>Begroting 2023 x € 1.000</b>	<b>Begroting 2024 x € 1.000</b>	<b>Begroting 2025 x € 1.000</b>
<b>Baten</b>				
Rijksbijdragen	4.272	4.209	4.146	4.184
Overige overheidsbijdragen	25	14	14	14
Overige baten	134	120	120	117
<b>Totaal baten</b>	<b>4.430</b>	<b>4.343</b>	<b>4.280</b>	<b>4.314</b>
<b>Lasten</b>				
Personele lasten	3.475	3.543	3.509	3.475
Afschrijvingen	129	101	112	113
Huisvestingslasten	224	205	235	235
Leermiddelen	226	212	206	206
Overige instellingslasten	249	228	233	224
<b>Totaal lasten</b>	<b>4.302</b>	<b>4.288</b>	<b>4.294</b>	<b>4.253</b>
<b>Saldo baten en lasten</b>	<b>128</b>	<b>55</b>	<b>-15</b>	<b>62</b>
Saldo fin. baten en lasten	-1	-2	-2	-2
<b>Nettoresultaat</b>	<b>127</b>	<b>53</b>	<b>-17</b>	<b>60</b>

Bovenstaand overzicht geeft de begroting weer voor de komende 3 jaar. Het overzicht laat komend jaar een positief resultaat zien. Ook 2025 is positief. Alleen het jaar 2024 laat een negatief resultaat zien. Tot augustus 2023 worden er gelden uit het Nationaal Programma Onderwijs ontvangen. Hierdoor nemen de baten af.

Voor 2026 en 2027 zijn tevens positieve resultaten te verwachten. Er zal van jaar tot jaar nader bepaald worden of de omvang van de huidig gepresenteerde resultaten acceptabel en gewenst is. Afhankelijk van die uitkomst zal elke begrotingsronde bekeken worden wat de mogelijkheden zijn binnen de kaders van onder andere de kengetallen. In het verleden zijn er negatieve resultaten gerealiseerd waardoor de publieke reserves zijn verminderd. Er is voldoende privaat vermogen om financiële risico's op te kunnen vangen, maar het bestuur wil ook voldoende publiek vermogen opbouwen.

Bij het opstellen van de begroting is rekening gehouden met de prognose van de leerlingaantallen en toekomstige invulling van de groepen.

Vanaf 2023 is de bekostigingssystematiek worden vereenvoudigd. Dit heeft als gevolg dat er herverdeeffecten ontstaan. Voor onze scholen betekent dit een positief effect, hoewel er eerst een overgangsregeling is. In de begroting is dit effect doorgerekend. We rekenen nu op een bedrag van ruim 110.000 euro op langere termijn, met een ingroeiregeling van 4 jaar.

## Balans

<b>ACTIVA</b>	<b>Ultimo 2022</b> <b>x € 1.000</b>	<b>Ultimo 2023</b> <b>x € 1.000</b>	<b>Ultimo 2024</b> <b>x € 1.000</b>	<b>Ultimo 2025</b> <b>x € 1.000</b>
Materiële vaste activa	472	480	714	688
Financiële vaste activa	17	17	17	17
<i>Totaal vaste activa</i>	<i>489</i>	<i>497</i>	<i>732</i>	<i>705</i>
Vorderingen	87	77	77	77
Liquide middelen	1.460	1.564	1.331	1.447
<i>Totaal vlottende activa</i>	<i>1.548</i>	<i>1.641</i>	<i>1.407</i>	<i>1.524</i>
<b>Totaal activa</b>	<b>2.037</b>	<b>2.139</b>	<b>2.139</b>	<b>2.229</b>
<b>PASSIVA</b>	<b>Ultimo 2022</b> <b>x € 1.000</b>	<b>Ultimo 2023</b> <b>x € 1.000</b>	<b>Ultimo 2024</b> <b>x € 1.000</b>	<b>Ultimo 2025</b> <b>x € 1.000</b>
Algemene reserve	388	566	558	627
Best. reserve privaat	1.014	995	986	977
<i>Eigen vermogen</i>	<i>1.402</i>	<i>1.561</i>	<i>1.544</i>	<i>1.604</i>
Voorzieningen	251	173	190	221
Kortlopende schulden	384	405	405	405
<b>Totaal passiva</b>	<b>2.037</b>	<b>2.139</b>	<b>2.139</b>	<b>2.229</b>

Bovenstaande tabel toont de balans over 2022 en de jaren hierop volgend. De balans van 2022 is gebaseerd op de werkelijke cijfers. De waarden vanaf 2023 zijn echter berekend op basis van een voorlopige inschatting ten tijde van de begroting in het najaar 2022. Hierdoor kunnen er onlogische afwijkingen ontstaan, de langere termijn ontwikkeling is echter wel inzichtelijk.

Er is geen sprake van majeure investeringen in de komende jaren. Ook heeft er geen doordecentralisatie van huisvesting plaatsgevonden.

Op het balansoverzicht is zichtbaar dat de materiële vaste activa de komende jaren toe zullen nemen. Grootste investering voor 2023 betreft de aanschaf van leermiddelen in 's-Gravenzande. In 2024 zijn de investeringen begroot voor de nieuwbouw in Benthuzen alsook de bijdrage van 35.000 euro voor verduurzaming. Ook zijn er investeringen begroot als gevolg van de nieuwbouw in Vlaardingen.

Door de huidige begrote resultaten zal het eigen vermogen zich overeenkomstig ontwikkelen.

De doorrekening van deze voorziening is gebaseerd op het onderhoudsplan dat in 2021 is geactualiseerd. Op basis van het werkelijke onderhoud wordt jaarlijks een onderbouwd jaarplan opgesteld. De voorziening onderhoud liet jaarlijks en over een lange periode een hoog saldo zien en zou ook in de komende jaren nog verder oplopen. Vooruitlopend op een vrijval door het toepassen van de componentenmethode is in de begroting van 2023 gekozen voor het verlagen van de dotatie voorziening onderhoud naar 30.000 euro in 2023 en een vrijval van de voorziening van 200.000 euro eenmalig. Dit levert een realistischer beeld op van het vermogen en de kengetallen. De voorziening groot onderhoud laat een wisselend verloop zien door de geplande onttrekkingen de komende jaren. Gezien de verwachte nieuwbouw wordt alleen onderhoud ten behoeve van instandhouding uitgevoerd.

Zoals reeds eerder benoemd is de vordering op OCW vanaf 31-12-2022 te vervallen. Dit effect is zichtbaar onder de vorderingen.

De liquide middelen laten een relatief stabiel beeld zien en bedragen ruim 1,4 miljoen euro.

### 3.4 Financiële positie

#### Kengetallen

Met behulp van een aantal kengetallen kan een verdere beoordeling worden gegeven van de financiële gezondheid van de organisatie. Naast de waarden zoals deze gelden voor 2021 en 2022, worden tevens de begrote waarden getoond. De norm betreft de signaleringswaarde van de inspectie. De organisatie hanteert gedeeltelijk schoolspecifieke normen welke mede worden meegenomen in de toelichting.

Kengetal	Norm	2021	2022	2023	2024	2025
Solvabiliteit	<b>0,30</b>	0,69	0,69	0,73	0,72	0,72
Weerstandsvermogen inspectie	<b>5%</b>	31,4%	31,6%	35,9%	36,1%	37,2%
Liquiditeit	<b>1,50</b>	3,56	4,03	4,06	3,48	3,77
Rentabiliteit	<b>n.v.t.</b>	3,80%	2,86%	1,22%	-0,39%	1,38%
Signaleringswaarde (t.o.v. publiek vermogen)	<b>&lt;1</b>	0,30	0,44	0,70	0,53	0,60

De *liquiditeit* en de *solvabiliteit* blijven over de afgelopen jaren vrij stabiel en voldoen aan de gestelde adviesnormen. De organisatie kan dus zowel op de korte als de lange termijn aan de verplichtingen voldoen.

De *rentabiliteit* is in 2022 opnieuw positief. Voor het vergroten van de publieke reserves wordt de komende jaren gestuurd op positieve resultaten. In de meerjarenbegroting van 2023-2027 is dit tot uitdrukking gebracht.

Het *weerstandsvermogen* is ruim voldoende. De norm bedraagt 5% en wordt berekend door het eigen vermogen te delen door de totale baten. Hier wordt ruimschoots aan voldaan. Voor onze organisatie werd een andere berekening van het weerstandsvermogen gehanteerd met als norm 15%. Deze norm was te ruim bepaald. Daarom heeft het bestuur in 2021 een vermogensanalyse laten uitvoeren. De uitkomst heeft ertoe geleid dat het bestuur de norm voor Mantum heeft vastgesteld op 5,5%. Het *weerstandsvermogen* wordt gebruikt om vermogen beschikbaar te houden voor het opvangen van financiële calamiteiten. Voor onze organisatie ziet dit er als volgt uit:

Kengetal	Norm	2021	2022	2023	2024	2025
Weerstandsvermogen (bestuursniveau)	<b>5,5%</b>	18,90%	21,76%	25,68%	20,01%	21,88%
Weerstandsvermogen (schoolniveau)	<b>5,5%</b>	-7,04%	-2,58%	3,88%	-2,30%	-0,27%

Exclusief privaat vermogen is het weerstandsvermogen nog negatief. Dit laat zien dat alle financiële buffers op privaat niveau worden aangehouden.

De *signaleringswaarde* is geïntroduceerd om mogelijk bovenmatig vermogen aan te tonen. Indien de waarde boven de 1 ligt kan dit duiden op het aanhouden van teveel vermogen. Onze vereniging houdt gelden aan om de eventuele risico's te kunnen ondervangen. Hiervoor houden wij een gespecificeerde buffer aan, zoals gemeld bij het weerstandsvermogen. Deze buffer bestaat uit een inschatting wat nodig is aan vermogen om de continuïteit van de organisatie niet in gevaar te brengen. In voorgaande

alinea blijkt dat de signaleringswaarde in beginsel onder de maximale waarde uitkomt. Momenteel bestaan de financiële buffers volledig uit privaat vermogen. De signaleringswaarde beoordeeld het publiek vermogen wat dan ook niet wordt overschreden.

### **Reservepositie**

Eerder in het verslag is reeds aangegeven dat de financiële buffers met name bestaan uit private middelen. Het bestuur vindt het wenselijk om ook op publiek niveau een voldoende eigen vermogen beschikbaar te hebben. Daarom wordt de komende jaren aangestuurd op positieve resultaten.

Het totale vermogen van de organisatie is ruim voldoende om eventuele financiële calamiteiten op te kunnen vangen. De reservepositie is inclusief de private middelen dan ook gezond.

## Bijlage 1: Verslag toezichhoudende bestuurders

Voor ontwikkelingen op het gebied van governance, Code Goed Bestuur, functiescheiding en bestuurs-samenstelling verwijzen we mede naar hoofdstuk 1.1.

### *Ontwikkelingen in het verslagjaar*

De toezichhoudende bestuurders (verder TB genoemd) hebben in het verslagjaar vijf keer vergaderd: op 20 januari, 31 maart, 19 mei, 13 september en 6 december. Bij de vergaderingen hebben de toezichhouders een voorvergadering gehouden, waarna de directeur-bestuurder (verder DB genoemd) aansloot voor vervolg overleg. Aan het eind van elke vergadering vond er een reflectie plaats over het verloop van de vergadering.

Op de vergaderingen zijn onder meer de volgende onderwerpen aan de orde geweest c.q. definitief vastgesteld:

- (financiële) managementrapportages
- evaluatie ledenvergadering
- bestuursverslag over 2021
- jaarrekening over 2021
- bestuursformatieplan 2022-2023
- begroting 2023 en meerjarenbegroting
- ledenvergadering 2022
- Notitie m.b.t. belangenverstremgeling
- Integriteitscode
- Nieuwbouw ontwikkelingen
- Personele bezetting (vacatures)
- Vacatures Toezichhoudend bestuur
- Concept strategische visie t.b.v. het koersplan
- Huishoudelijk reglement
- Koersplan 2022-2026

Wat betreft de relatie met de taken en verantwoordelijkheden van het TB kan opgemerkt worden dat het TB de DB met advies heeft bijgestaan en als klankbord voor de DB heeft gefungeerd.

Door het TB is gecheckt of alle besluiten aan de wettelijke verplichtingen voldoen en of de besteding van de middelen rechtmatig verworven en besteed zijn. Er is door het TB een accountant aangewezen om de jaarverslaglegging te controleren.

### *Bestuursstijl*

Het bestuur heeft een bestuursstijl die voldoet aan de Code Goed Bestuur PO. Het bestuur heeft hiervoor de Code Goed Bestuur, die door de PO-Raad in januari 2011 is vastgesteld en per 1-1-2021 is gewijzigd, aanvaard.

Het bevoegd gezag van Mantum onderwijs heeft een Raad van Beheer-model. Hiermee bestaat er conform de Code Goed Bestuur een functionele scheiding tussen een uitvoerend bestuurder (DB) en toezichhoudende bestuurders (TB). Het TB staat op afstand en houdt toezicht op de DB.

De toezichhoudende bestuurders worden door de algemene vergadering benoemd op voordracht van de lokale verenigingsbesturen. Sinds het wijzigen van de verenigingsstatuten wordt ook de GMR gevraagd een kandidaat voor te dragen.

Door middel van periodieke managementrapportages en halfjaarlijkse evaluaties van het strategisch



beleid wordt de voortgang van het beleid gevolgd en zo nodig bijgesteld. Er wordt gebruikgemaakt van een toezichtkalender waardoor planmatig toezicht wordt gehouden.

### *Rooster van aftreden*

Per 1-1-2021 schrijft de Code Goed bestuur PO voor dat de zittingstermijn van toezichthoudende bestuurders maximaal 8 jaar is.

De ervaring wijst uit dat het voor Mantum moeilijk is om nieuwe toezichthoudende bestuurders te vinden. Het voorzien in toezichthoudende bestuurders is belangrijk voor de continuïteit van het interne toezicht. Het bestuur streeft er naar om de termijn van 8 jaar te handhaven. Gelet op deze nieuwe regel en de zittingstermijn van de huidige toezichthoudende bestuurders zou er 1 bestuurder over blijven. Hierdoor kan er onvoldoende toezicht worden gehouden. Dat overwegende heeft het bestuur besloten dat het onverantwoord is om deze regel in 2022 toe te passen.

De maximale zittingstermijn voor nieuwe toezichthoudende bestuurders is teruggebracht tot 8 jaar. Verwacht wordt dat in het komende jaar er wel aan de zittingstermijn van maximaal 8 jaar voldaan wordt.

### *Bestuurderstaken*

Een belangrijk deel van de bestuurstaak ligt op de schouders van de directeur bestuurder. Het bestuur heeft dit als volgt ingevuld. De directeur bestuurder maakt deel uit van het bestuur en wel als uitvoerend bestuurder. Hij heeft in die rol dus ook specifiek mede aan hem gedelegeerde bevoegdheden. In zijn tweede rol, namelijk die als hoogste leidinggevende aan de werkorganisatie, is de directeur-bestuurder het bevoegd gezag van de scholen die van de vereniging uitgaan.

Hierdoor is er een dubbele relatie met de directeur-bestuurder, namelijk een rechtspersoonlijke relatie (als bestuurder, waarop alle regels van toepassing zijn welke ook op de andere bestuurders van toepassing zijn) en een arbeidsrechtelijke relatie (waarop het gewone arbeidsrecht van toepassing is). Volgens de statuten (artikel 8, lid 1) wordt de directeur-bestuurder benoemd door de toezichthoudende leden.

### *Vergaderstructuur*

De directeur bestuurder en het toezichthoudend bestuursdeel vergaderen deels tezamen. Het toezichthoudend bestuursdeel heeft eerst een voorvergadering, waarna de vergadering voortgezet wordt met de directeur bestuurder erbij. In de agenda van de bestuursvergadering wordt een splitsing gemaakt tussen agendapunten die een toezichthoudend karakter dragen, en agendapunten die dat niet hebben.

Het bestuur hanteert een structurele zelfreflectie. Aan het einde van iedere algemene bestuursvergadering blikt een van de bestuursleden bij toerbeurt terug op de vergadering: er wordt gelet op wat goed ging en wat beter kan. Daarbij wordt ook gekeken naar de verschillende rollen (rolzuiverheid). Verder is er een jaarlijkse evaluatiebijeenkomst waarin het functioneren van het uitvoerend bestuur, het toezichthoudend bestuur en de code goed bestuur geëvalueerd wordt. De code goed bestuur vraagt eens in de drie jaar een zelfevaluatie plaats te laten vinden onder leiding van een externe voorzitter dit staat voor 2024 gepland.

### *Taakafbakening*

Bij 'toezichthouden' zijn de begrippen 'goedkeuren' en 'vaststellen' van belang.

Onder 'goedkeuren' verstaat het bestuur: het zonder aanbrengen van wijzigingen akkoord gaan met een vastgesteld besluit. Als een besluit niet wordt goedgekeurd, gaat het terug naar degene die het vaststelt, die dan een nieuw besluit moet vaststellen.

Onder 'vaststellen' verstaat het bestuur: het nemen van een besluit door het bestuur of onderdeel daarvan, betreffende de inhoud van een regeling, een plan of een ander besluit, al dan niet door het

aanbrengen van wijzigingen in daartoe gemaakte voorstellen ('vaststellen' en 'besluiten' zijn in dit verband ook als synoniemen te beschouwen).

Het cruciale verschil tussen de twee termen zit in het recht om wijzigingen aan te brengen of niet. Als regel wordt overigens bij 'goedkeuren' ook bepaald, dat een genomen besluit pas interne en externe werking krijgt nadat de noodzakelijke goedkeuring is verkregen.

### *Taken en bevoegdheden van het Toezichthoudend Bestuursdeel*

Het toezichthoudend bestuursdeel heeft de volgende taken en bevoegdheden:

- Het vaststellen van de rechtspositie van de directeur-bestuurder en het vervullen van de werkgeversrol ten opzichte van de directeur-bestuurder.
- het uitoefenen van toezicht op het beleid van de vereniging, door middel van een vastgesteld toetsingskader;
- het, na overleg met de directeur-bestuurder, vaststellen van een toetsingskader;
- het met raad – gevraagd of ongevraagd - terzijde staan van de directeur-bestuurder;
- het vaststellen van de richtinggevende notitie over de identiteit van de scholen;
- het vaststellen van de Code goed bestuur;
- het goedkeuren van de begroting, het jaarverslag en het meerjarenbeleidsplan van de vereniging;
- het toezien op de naleving van alle wettelijke verplichtingen door de vereniging;
- het toezien op de rechtmatige verwerving van de middelen voor de vereniging;
- het toezien op de naleving van de voor de vereniging vastgestelde governanceregels;
- het toezien op de doelmatige en rechtmatige bestemming van de middelen van de vereniging;
- het aanwijzen van de accountant;
- het jaarlijks afleggen van verantwoording over het uitgevoerde toezicht in het jaarverslag van de vereniging;
- het goedkeuren van een vastgestelde of gewijzigde visie of missie van de vereniging;
- het goedkeuren van een jaarplan voor de vereniging, gebaseerd op het meerjarenbeleidsplan van de vereniging, waarin is opgenomen wat de doelen van de vereniging zijn;
- het goedkeuren van een treasurystatuut;
- het goedkeuren van besluiten tot nieuwbouw, renovatie of verhuizing van een van de vereniging uitgaande school of ander ten behoeve van de vereniging geldend registergoed;
- het goedkeuren van niet in de begroting opgenomen uitgaven, voor zover die een jaarlijks door het toezichthoudend bestuursdeel vast te stellen bedrag of percentage te boven gaan;
- het goedkeuren van door de directeur-bestuurder af te sluiten of te verhogen rekening-courant-limieten;
- het goedkeuren van geldleningen boven een door het toezichthoudend bestuursdeel vast te stellen bedrag;
- het aanvragen van faillissement of surseance van betaling van de vereniging;
- het vaststellen van reglementen voor de vereniging, opgesteld met toepassing van de statuten, voor zover de statuten die bevoegdheid neerleggen bij het toezichthoudend bestuursdeel;
- het goedkeuren van reglementen voor de vereniging, opgesteld met toepassing van de statuten, voor zover de statuten de vaststellingsbevoegdheid neerleggen bij de directeur-bestuurder;
- het goedkeuren van de oprichting, opheffing, samenvoeging of overdracht van een onder de vereniging ressorterende school met een andere school, alsmede de stichting van een nieuwe school, dan wel het aanvaarden van de overdracht van een school aan de vereniging;
- het nemen van een besluit tot juridische fusie, juridische splitsing of ontbinding van de vereniging.

### *Taken van de Directeur Bestuurder*

De directeur-bestuurder is belast met het besturen van de vereniging en van de bij de vereniging aangesloten scholen en oefent de taken en bevoegdheden uit die bij of krachtens de wet en deze statuten aan het bestuur als zodanig zijn opgedragen, met uitzondering van die taken en bevoegdheden die op grond van deze statuten expliciet aan het toezichthoudend bestuursdeel zijn toegekend. Tevens heeft de directeur-bestuurder het toezicht op de voorbereiding en uitvoering van het beleid van de scholen, alsmede het toezicht op de dagelijkse gang van zaken en van het beheer van de scholen.

De directeur-bestuurder benoemt, schorst en ontslaat de werknemers van de vereniging.

De directeur-bestuurder draagt er zorg voor dat het toezichthoudend bestuursdeel voldoende in de gelegenheid is om te komen tot een zorgvuldige standpuntbepaling omtrent de ter goedkeuring voorgelegde besluiten.

### *Vergoedingsregeling*

Bij Mantum wordt alleen de directeur bestuurder bezoldigd. De toezichthoudende bestuurders zijn onbezoldigd. Wel geldt een vergoedingsregeling met de volgende uitgangspunten:

- Een vergoeding is op zijn plaats als blijk van waardering voor de getoonde inzet, maar die moet sober en doelmatig zijn.
- De (verhoging van de) vergoeding moet gebaseerd zijn op een inhoudelijke argumentatie en altijd in relatie staan tot de feitelijke werkzaamheden.
- De totale vergoeding mag, conform de regels van de Belastingdienst voor de vrijwilligersvergoeding, niet meer bedragen dan 170 euro per maand en 1700 euro per jaar.

De basisvergoeding voor de onbezoldigde bestuursleden van Mantum bedraagt € 300 per kalenderjaar; de vergoeding van de voorzitter bedraagt, gelet op de extra inzet voor Mantum, 150 procent van de basisvergoeding. Bestuursleden kunnen daarnaast reiskosten die ze maken voor het schoolbestuurswerk declareren (auto: € 0,28 per kilometer; ov: daadwerkelijk gemaakte kosten). Bijkomende kosten die worden gemaakt t.b.v. het schoolbestuurswerk niet zijnde voor persoonlijke doeleinden kunnen eveneens worden gedeclareerd. Te denken valt aan cadeautjes/bloemen voor vertrekkende bestuursleden.

### *Belangen*

Situaties met (potentieel) tegenstrijdig belang zijn in 2022 niet geconstateerd. De voorzitter bevraagt hier jaarlijks het TB en de DB op. Ook bij benoeming van nieuwe bestuursleden wordt hier actief naar gevraagd.

Er waren geen vermengingen van bestuursfunctie met een toezichthoudende functie bij een andere onderwijssector, derhalve is hiervoor door het intern toezicht orgaan geen verantwoording afgelegd.

**JAARREKENING**      **2022**

## BALANS PER 31 DECEMBER 2022

(na verwerking resultaatbestemming)

	<b>2022</b>	<b>2021</b>
<b>ACTIVA</b>		
<b>Vaste activa</b>		
Materiële vaste activa	472.367	537.289
Financiële vaste activa	<u>17.100</u>	<u>19.650</u>
	489.467	556.939
<b>Vlottende activa</b>		
Vorderingen	87.376	243.856
Liquide middelen	<u>1.460.234</u>	<u>1.047.494</u>
	1.547.610	1.291.350
<b>Totaal</b>	<u><u>2.037.077</u></u>	<u><u>1.848.290</u></u>
<b>PASSIVA</b>		
<b>Eigen vermogen</b>	1.402.154	1.275.419
<b>Vorzieningen</b>	251.088	210.594
<b>Kortlopende schulden</b>	383.835	362.277
<b>Totaal</b>	<u><u>2.037.077</u></u>	<u><u>1.848.290</u></u>

## GEBEURTENISSEN NA BALANSDATUM

Er hebben zich na balansdatum geen gebeurtenissen voorgedaan die melding hiervan noodzakelijk maken.

## STAAT VAN BATEN EN LASTEN OVER 2022

	<b>2022</b>	<b>Begroting 2022</b>	<b>2021</b>
<b>Baten</b>			
Rijksbijdragen	4.272.066	3.778.053	3.905.484
Overheidsbijdragen en -subsidies overige overheden	24.766	5.000	20.181
Overige baten	133.564	107.850	130.164
<b>Totaal baten</b>	<b>4.430.396</b>	<b>3.890.903</b>	<b>4.055.829</b>
<b>Lasten</b>			
Personeelslasten	3.475.480	3.150.666	3.095.866
Afschrijvingen	128.554	105.550	97.491
Huisvestingslasten	224.312	218.850	226.206
Overige lasten	474.072	416.704	481.997
<b>Totaal lasten</b>	<b>4.302.419</b>	<b>3.891.770</b>	<b>3.901.559</b>
<b>Saldo baten en lasten</b>	<b>127.978</b>	<b>867-</b>	<b>154.270</b>
Financiële baten en lasten	1.243-	2.000-	293-
<b>RESULTAAT BOEKJAAR</b>	<b>126.735</b>	<b>2.867-</b>	<b>153.976</b>

## BESTEMMING VAN HET RESULTAAT

Het bestuur stelt voor om het resultaat over 2022 ad € 126.735 als volgt te verdelen:

Algemene reserve	119.683
Bestemmingsreserves privaat	7.051
<b>Totaal</b>	<b>126.735</b>

Dit voorstel is reeds verwerkt in de jaarrekening.

## KASSTROOMOVERZICHT OVER 2022

	<b>2022</b>	<b>2021</b>
<b>Kasstroom uit operationele activiteiten</b>		
Resultaat uit gewone bedrijfsuitoefening	127.978	154.270
Mutatie eigen vermogen als gevolg van stelselwijziging	-	-
Aanpassingen voor aansluiting bedrijfsresultaat:		
- Aanpassingen voor afschrijvingen	128.554	97.491
- Mutaties van voorzieningen	40.494	53.061
	169.048	150.552
Veranderingen in werkkapitaal:		
- Mutaties voorraden	-	
- Mutaties vorderingen	156.480	2.439-
- Mutaties kortlopende schulden	21.560	31.597
	178.040	29.158
Totaal kasstroom uit bedrijfsoperaties	475.066	333.980
Ontvangen interest	1.243-	293-
Betaalde interest		-
Totaal	1.243-	293-
<i>Totaal kasstroom uit operationele activiteiten</i>	<i>473.823</i>	<i>333.687</i>
<b>Kasstroom uit investeringsactiviteiten</b>		
(des) Investerings in immateriële vaste activa	-	
(des) Investerings in materiële vaste activa	63.632-	114.429-
(des) Investerings in deelnemingen en/of samenwerkingsverbanden		-
Mutaties leningen aan OCW en EZ		-
Mutaties overige financiële vaste activa	2.550	11.250
<i>Totaal kasstroom uit investeringsactiviteiten</i>	<i>61.082-</i>	<i>103.179-</i>
<b>Kasstroom uit financieringsactiviteiten</b>		
Toename langlopende leningen	-	-
Aflossing langlopende schulden	-	-
<i>Totaal kasstroom uit financieringsactiviteiten</i>	<i>-</i>	<i>-</i>
Mutatie van liquide middelen	412.741	230.508

## GRONDSLAGEN

### ***Algemeen***

De datum van opmaak van deze jaarrekening is: 23 juni 2023

#### **Grondslagen voor de jaarrekening**

De jaarrekening is opgesteld volgens de Regeling Jaarverslaggeving Onderwijs. Op grond daarvan zijn de inrichtingseisen van boek 2, titel 9 van het Burgerlijk Wetboek en de richtlijnen van de Raad voor de Jaarverslaggeving toegepast.

De in de jaarrekening opgenomen bedragen luiden in euro's.

Deze jaarrekening is opgesteld uitgaande van de continuïteitsveronderstelling

#### **Stelselwijziging**

De voorziening groot onderhoud werd gewaardeerd volgens de strikte methode. Tot boekjaar 2021 is gebruik gemaakt van de overgangsregeling zoals opgenomen in artikel 4 lid 1c van de Regeling jaarverslaggeving onderwijs zoals weergegeven in RJ 660. Met ingang van 2022 maakt de vereniging Mantum geen gebruik meer van deze overgangsregeling en is de voorziening groot onderhoud gevormd in overeenstemming met RJ 212.451 en 212.452. Dit is middels een stelselwijziging retrospectief in de jaarrekening 2021 verwerkt. Dit is toegepast door:

-Per 1-1-2021 de boeking Onderhoudsvoorziening aan Eigen vermogen te maken middels een rechtstreekse vermogensmutatie van 138.350 euro.

-De eindbalans 2021 te wijzigen waardoor ook de kengetallen zijn gewijzigd.

Er is geen wijziging op het resultaat over 2021. Dit is gezien de beperkte omvang verdisconteerd in de wijziging per 1-1-2021 en daarmee is het resultaat 2021 gelijk gehouden aan de definitieve jaarrekening. Tevens moet gemeld worden dat, waar tot voorgaand jaar rekening werd gehouden met 4 locaties, dit met invoering van de componentenmethode is bepaald voor de 2 locaties en dat voor de locaties in Benthuzen en Vlaardingen geen sprake is van een stand van de voorziening in 2021 en 2022, aangezien de voorziening daar de komende jaren zal worden opgebouwd op basis van de nieuwbouw die inmiddels gerealiseerd wordt of naar verwachting gerealiseerd zal worden.

#### **Belangrijkste activiteiten van de rechtspersoon**

De activiteiten van de instelling bestaan voornamelijk uit dienstverlening op het gebied van onderwijs.

#### ***Grondslagen voor waardering van activa en passiva***



## Waardering van activa en passiva

De activa en passiva worden gewaardeerd tegen nominale waarde, tenzij anders vermeld.

### Materiële vaste activa

De materiële vaste activa zijn gewaardeerd tegen verkrijgingsprijs onder aftrek van de reeds verstreken afschrijvingstermijnen. Gebouwen en terreinen worden slechts opgenomen voor zover deze economisch eigendom zijn van het bevoegd gezag.

Aanschaffingen worden slechts gewaardeerd indien zij een waarde hebben van € 500 of meer per stuk, dan wel per groep indien deze bij elkaar horen en ineens worden aangeschaft, b.v. lesmethoden. Investeringsbijdragen van derden worden in mindering gebracht op het investeringsbedrag. Afschrijvingen vinden plaats volgens de lineaire methode.

Per categorie is naar aanleiding van de gebruiksduur de afschrijvingstermijn vastgesteld. Voor de verschillende categorieën, worden de volgende afschrijvingstermijnen toegepast:

	Jaren		Jaren
<b>Gebouwen en terreinen</b>		Audiovisuele hulpmiddelen	5
Permanente gebouwen	40	Inrichting speellokaal	20
Noodlokalen	15	Vloerbedekking	20
Houten berging	15	Overige inrichting	20
Dienstwoning	40	ICT	5
Terreinen	0	Bekabeling	14
<b>Inventaris en apparatuur</b>		<b>Onderwijsleerpakket</b>	
Leerlingensets	20	Leermethoden	9
Docentenset	18	Software bij methoden	9
Bureaustoelen	10	<b>Overige materiële vaste activa</b>	
Schoolborden (krijt/white)/kopieerapparaat	24	Vervoermiddelen	8
Kasten	20	Buitenspeeltoestellen en Rubber tegels	15
Overig	20	Betegeling schoolplein	15
Keukenapparatuur	10	Overige materiële vaste activa	15
Digitale schoolborden/touchscreens	6	Zonnepanelen	15

### Financiële vaste activa

#### Leningen

De verstrekte leningen worden bij eerste verwerking opgenomen tegen de reële waarde vermeerderd met de direct daaraan toe te rekenen transactiekosten en vervolgens gewaardeerd tegen de gearmordiseerde kostprijs volgens de effectieve-rentemethode. Baten en lasten worden in de de staat van baten en lasten verwerkt zodra de vorderingen aan een derde worden overgedragen of een bijzondere waardevermindering ondergaan, alsmede via het amortisatieproces.

### Vlottende activa

#### Vlottende vorderingen

De verstrekte leningen en overige vorderingen die geen onderdeel zijn van de handelsportefeuille, worden bij eerste verwerking opgenomen tegen de reële waarde en vervolgens gewaardeerd tegen de gearmordiseerde kostprijs minus benodigde voorziening voor oninbaarheid.

#### Ministerie van OCW

Onder deze post is het verschil opgenomen tussen het deel van de toegekende rijksbijdragen over het schooljaar 2022-2023 dat betrekking heeft op 2022 en de in 2022 ontvangen bedragen.

### Eigen vermogen

#### Algemene reserve

De algemene reserve bevat de exploitatie-overschotten. Deze reserve heeft geen specifieke bestemming.

#### Bestemmingsreserves privaat

Hieronder worden de reserves opgenomen die gevormd zijn uit exploitatie-overschotten van private geldstromen.

## **Voorzieningen**

### *Voorziening groot onderhoud*

Voor toekomstige uitgaven inzake groot onderhoud die voor rekening van de stichting komen, wordt een voorziening groot onderhoud gevormd in overeenstemming met RJ 212.451 en 212.452. Op basis van een meerjarenonderhoudsplan wordt jaarlijks een bedrag aan deze voorziening gedoteerd. Uitgaven ten behoeve van groot onderhoud worden direct ten laste van deze voorziening gebracht.

### *Voorziening jubileumuitkeringen*

In de jaarrekening is een voorziening gevormd voor jubileumgratificaties. Deze voorziening is bestemd om toekomstige uitkeringen i.v.m. jubilea van 25 en 40 dienstjaren te kunnen bekostigen. Werknemers hebben op grond van de CAO RPO hier recht op. De uitkering bedraagt bij 25 dienstjaren een half maandsalaris en bij 40 dienstjaren een heel maandsalaris. In beide gevallen wordt dit vermeerderd met 8% vakantietoeslag. De voorziening is gebaseerd op algemene ervaringscijfers en schattingen.

Op grond van algemene ervaringscijfers is hiervoor een bedrag opgenomen van € 850 per FTE.

## **Kortlopende schulden**

### *Vlottende schulden*

De overige kortlopende schulden worden na de eerste waardering gewaardeerd tegen de geamortiseerde kostprijs volgens de effectieve-rentemethode.

Bij de eerste opname van kortlopende schulden worden deze opgenomen tegen reële waarde verminderd met (in geval van een financiële verplichting die niet tegen reële waarde, met verwerking van waardeveranderingen in de staat van baten en lasten, is opgenomen) de direct daaraan toe te rekenen transactiekosten.

### *Overlopende passiva*

Hieronder zijn de nog niet-bestede geoordeelde gelden opgenomen van de ontvangen OCW-subsidies. OCW-subsidies waarop geen oormerking van toepassing is, worden ten gunste van het verslagjaar gebracht waarop deze betrekking hebben.

De overlopende post te betalen vakantiegeld over de maanden juni t/m december is opgenomen voor de opgebouwde vakantierechten van personeel dat per balansdatum in dienst is, vermeerderd met een opslag voor sociale lasten.

## **Grondslagen voor bepaling van het resultaat**

### **Algemeen**

De baten en lasten worden toegerekend aan het verslagjaar waarop deze betrekking hebben. Lasten en verplichtingen die hun oorsprong vinden vóór het einde van het verslagjaar en die vóór het opmaken van de jaarrekening bekend zijn geworden, worden opgenomen in de jaarrekening.

### *Personele lasten*

De personele lasten zijn onderverdeeld in de categorieën: lonen en salarissen, sociale lasten, pensioenen en overige personele lasten. Onder de categorie lonen en salarissen zijn ook de onkostenvergoedingen (zoals verhuiskosten, reiskosten, telefoonkosten etc.) opgenomen.

De kosten van opname van ouderschapsverlof komen ten laste van de staat van baten en lasten.

De kosten van opname van BAPO komen ten laste van de staat van baten en lasten.

### *Pensioenen*

De pensioenverplichtingen zijn ondergebracht bij bedrijfspensioenfonds ABP. De dekkingsgraad per balansdatum is 110,9%. Er bestaat geen individuele verplichting tot het voldoen van aanvullende bijdragen anders dan hogere toekomstige premies bij een tekort van ABP. De pensioenpremie's die betrekking hebben op het boekjaar zijn als last in de staat van baten en lasten verantwoord.

## **Kasstroomoverzicht**

Het kasstroomoverzicht is opgesteld volgens de indirecte methode.

## TOELICHTING BEHORENDE TOT DE BALANS

<b>Materiële vaste activa</b>	Aanschafprijs	Cum. Afschrijving	Boekwaarde 1-1-2022	Investerings	Des-investeringen	Afschrijvingen	Boekwaarde 31-12-2022	Aanschafprijs	Cum. Afschrijving
	Gebouwen en terreinen	121.527	96.759	24.768	-	-	9.288	15.480	121.527
Inventaris en apparatuur	607.366	317.434	289.932	55.371	96	72.811	272.396	653.024	380.628
Andere vaste bedrijfsmiddelen	519.304	296.714	222.590	8.261	2.553	43.806	184.491	508.989	324.498
<b>Totaal</b>	<b>1.248.196</b>	<b>710.907</b>	<b>537.289</b>	<b>63.632</b>	<b>2.649</b>	<b>125.905</b>	<b>472.367</b>	<b>1.283.540</b>	<b>811.173</b>

<i>Desinvesteringen</i>			
	Aanschafprijs	Afschrijvingen	Desinvestering
Inventaris en apparatuur	9.712	9.617	96
Andere vaste bedrijfsmiddelen	18.576	16.023	2.553
<b>Totaal</b>	<b>28.288</b>	<b>25.639</b>	<b>2.649</b>

<b>Financiële vaste activa</b>	Boekwaarde 1-1-2022	Investerings en verstrekte leningen	Des-investeringen en aflossingen	Waardeveranderingen	Boekwaarde 31-12-2022
	Overige vorderingen	19.650	-	2.550-	-
<b>Totaal</b>	<b>19.650</b>	<b>-</b>	<b>2.550-</b>	<b>-</b>	<b>17.100</b>

### Vorderingen

	<u>2022</u>	<u>2021</u>
Debiteuren	21.055	22.585
OCW/EZ	5.935	150.736
Gemeenten en GR's	10.325	10.124
Overige vorderingen	-	12.112
<i>Overlopende activa</i>		
Vooruitbetaalde kosten	50.061	48.299
Overlopende activa	50.061	48.299
<b>Totaal</b>	<u>87.376</u>	<u>243.856</u>

**Liquide middelen**

	<u>2022</u>	<u>2021</u>
Kasmiddelen	737	552
Tegoeden op bank- en girorekeningen	<u>1.459.497</u>	<u>1.046.943</u>
<b>Totaal</b>	<u><u>1.460.234</u></u>	<u><u>1.047.494</u></u>

*Toelichting liquide middelen*

De liquide middelen zijn vrij opneembaar.

**Eigen vermogen**

	Stand per 1-1-2022	Resultaat	Overige mutaties	Stand per 31-12-2022
<i>Algemene reserve</i>				
Algemene reserve	<u>268.002</u>	119.683	-	<u>387.685</u>
	268.002			387.685
<i>Bestemmingsreserve (privaat)</i>				
Bestemmingsreserve algemeen	818.428	3.061	-	821.489
Bestemmingsreserve instandhouding school Den Haag	153.431	-	-	153.431
Bestemmingsreserve doelenlijst Vlaardingen	23.894	1.591	-	25.485
Bestemmingsreserve bestedingsdoelen Den Haag	1.010	10.896-	-	9.885-
Bestemmingsreserve bestedingsdoelen 's-Gravenzande	2.143	1.020	-	3.163
Bestemmingsreserve bestedingsdoelen Vlaardingen	3.632	4.594	-	8.226
Bestemmingsreserve bestedingsdoelen Benthuisen	<u>4.881</u>	7.681	-	<u>12.561</u>
	1.007.418			1.014.469
<b>Totaal</b>	<u><u>1.275.419</u></u>	<u><u>126.735</u></u>	<u><u>-</u></u>	<u><u>1.402.154</u></u>

De bestemmingsreserve instandhouding school Den Haag is voorgekomen uit de verkoop van vastgoed. Bij de fusie van de scholen is er afgesproken dat deze reserve ingezet mag worden om te zorgen voor de instandhouding van de school in Den Haag. Dit mag echter alleen ingezet worden na een akkoord van de identiteitsraad te Den Haag.

**Voorzieningen**

	Stand per 1-1-2022	Dotaties	Onttrekkingen	Vrijval	Stand per 31-12-2022	Kortlopende deel < 1 jaar	Langlopende deel > 1 jaar
Personeelsvoorzieningen *	30.778	2.773	-	-	33.551	-	33.551
Voorziening voor groot onderhoud	179.816	37.721	-	-	217.537	43.389	174.148
<b>Totaal</b>	<u>210.594</u>	<u>40.494</u>	<u>-</u>	<u>-</u>	<u>251.088</u>	<u>43.389</u>	<u>207.699</u>

*\* Personeelsvoorzieningen*

	Stand per 1-1-2022	Dotaties	Onttrekkingen	Vrijval	Stand per 31-12-2022	Kortlopende deel < 1 jaar	Langlopende deel > 1 jaar
Jubileumuitkering	30.778	2.773	-	-	33.551	-	33.551
	<u>30.778</u>	<u>2.773</u>	<u>-</u>	<u>-</u>	<u>33.551</u>	<u>-</u>	<u>33.551</u>

## Kortlopende schulden

	<u>2022</u>	<u>2021</u>
Crediteuren	86.131	63.556
Belastingen en premies sociale verzekeringen	135.321	127.042
Schulden ter zake van pensioenen	40.033	40.174
Kortlopende overige schulden	<u>4.513</u>	<u>7.933</u>
	265.999	238.706
<i>Overlopende passiva</i>		
Vooruitontvangen subsidies OCW/EZ *	-	13.154
Vakantiegeld en -dagen	103.450	103.807
Reservering bindingstoelage	7.322	-
Overige overlopende passiva	<u>7.065</u>	<u>6.609</u>
Overlopende passiva	117.836	123.571
<b>Totaal</b>	<u><u>383.835</u></u>	<u><u>362.277</u></u>

\* Verantwoording subsidies OCW/EZ (Model G)

### G1. Verantwoording van subsidies zonder verrekeningsclausule

Omschrijving	Toewijzing		De activiteiten zijn ultimo verslagjaar conform de subsidiebeschikking	
	Kenmerk	Datum	Geheel uitgevoerd en afgerond	Nog niet geheel afgerond
Onderwijsassistenten naar opleiding tot leraar Impuls en innovatie bewegingsonderwijs	1045589-1023687	sep-20	■	□
	IIB210028	dec-21	□	■

aankruisen wat van toepassing is

### G2. Verantwoording van subsidies die uitsluitend mogen worden aangewend voor het doel waarvoor de subsidie is verstrekt

#### G2.A. Aflopend per ultimo verslagjaar

Omschrijving	Toewijzing		Bedrag van de toewijzing	Ontvangen t/m vorig verslagjaar	Totale kosten t/m vorig verslagjaar	Saldo per 1 januari verslagjaar	Ontvangen in verslagjaar	Kosten in verslagjaar	Te verrekenen per 31 december verslagjaar
	Kenmerk	Datum							
niet van toepassing									
Totaal			-	-	-	-	-	-	-

#### G2.B. Doorlopend tot in een volgend verslagjaar

Omschrijving	Toewijzing		Bedrag van de toewijzing	Ontvangen t/m vorig verslagjaar	Totale kosten t/m vorig verslagjaar	Saldo per 1 januari verslagjaar	Ontvangen in verslagjaar	Kosten in verslagjaar	Te verrekenen per 31 december verslagjaar
	Kenmerk	Datum							
niet van toepassing									
Totaal			-	-	-	-	-	-	-

## TOELICHTING BEHORENDE TOT DE STAAT VAN BATEN EN LASTEN

	<u>2022</u>	<u>Begroting 2022</u>	<u>2021</u>
<b>Rijksbijdragen</b>			
Rijksbijdrage OCW	3.509.169	3.155.023	3.276.052
<i>Overige subsidies OCW</i>			
Geoomerkte OCW subsidies	58.550	-	2.917
Niet-geoomerkte OCW-subsidies	404.497	396.266	372.309
	463.047	396.266	375.225
Ontvangen doorbetalingen rijksbijdr. SWV	299.850	226.764	254.206
<b>Totaal</b>	<u>4.272.066</u>	<u>3.778.053</u>	<u>3.905.484</u>
<b>Overheidsbijdragen en -subsidies overige overheden</b>			
<i>Overige gemeentelijke en GR-bijdragen en -subsidies</i>			
Huisvesting	-	-	300
Overig	24.766	5.000	19.881
	24.766	5.000	20.181
<b>Totaal</b>	<u>24.766</u>	<u>5.000</u>	<u>20.181</u>
<b>Overige baten</b>			
Verhuur	35.903	45.050	38.758
Ouderbijdragen	20.425	19.000	18.518
<i>Overige</i>			
Bestuursbaten	33.423	21.250	26.839
Giften inz ANBI-instelling	4.910	6.250	5.012
Passend Onderwijs overige instellingen	-	5.000	-
Detachering	-	4.000	-
Overige baten personeel	26.641	-	31.145
Overige	12.262	7.300	9.892
	77.236	43.800	72.889
<b>Totaal</b>	<u>133.564</u>	<u>107.850</u>	<u>130.164</u>

2022

Begroting 2022

2021

**Personeelslasten***Lonen, salarissen, sociale lasten en pensioenlasten*

Lonen en salarissen	2.444.504	2.139.617	2.167.283
Sociale lasten	388.575	378.043	392.349
Premies VFGS	98.916	74.633	78.082
Pensioenlasten	345.669	332.923	338.745
	<u>3.277.664</u>	<u>2.925.216</u>	<u>2.976.459</u>

*Overige personele lasten*

Dotaties personele voorzieningen	2.773	-	5.168
Personeel niet in loondienst	118.298	84.000	14.256

*Overige*

(Na)scholingskosten	64.946	43.100	58.863
Kosten schoolontwikkeling/begeleiding	60.670	23.500	37.755
Kosten werving personeel	26.521	18.000	45.241
Kosten bedrijfsgezondheidszorg	14.202	6.250	8.751
Representatiekosten personeel	24.320	19.000	21.848
Kosten federatie	4.996	8.100	10.078
Overige	2.769	23.500	4.523

*Totaal overige*

	<u>198.424</u>	<u>141.450</u>	<u>187.059</u>
--	----------------	----------------	----------------

## Af: uitkeringen

	<u>121.679-</u>	<u>-</u>	<u>87.075-</u>
--	-----------------	----------	----------------

**Totaal**

	<u><u>3.475.480</u></u>	<u><u>3.150.666</u></u>	<u><u>3.095.866</u></u>
--	-------------------------	-------------------------	-------------------------

Het aantal personeelsleden over 2022 bedroeg gemiddeld 47 FTE. (2021 44)

Voor toelichting op de WNT zie bijlage WNT.

**Afschrijvingen op materiële vaste activa**

Gebouwen en terreinen	9.288	9.504	9.288
Inventaris en apparatuur	72.907	61.911	47.644
Andere vaste bedrijfsmiddelen	46.359	34.135	40.559
<b>Totaal</b>	<u><u>128.554</u></u>	<u><u>105.550</u></u>	<u><u>97.491</u></u>

**Huisvestingslasten**

Huur	11.350	6.000	9.876
Onderhoud	34.582	34.000	38.954
Energie en water	63.786	59.000	57.593
Schoonmaakkosten	47.370	37.600	37.941
Belastingen en heffingen	19.202	18.000	18.484
Dotatie voorziening onderhoud	37.721	60.000	58.664
Bewaking/beveiliging	4.973	4.250	4.679
Overige	5.328	-	16
<b>Totaal</b>	<u><u>224.312</u></u>	<u><u>218.850</u></u>	<u><u>226.206</u></u>

	<i>2022</i>	<i>Begroting 2022</i>	<i>2021</i>
<b>Overige lasten</b>			
<i>Administratie- en beheerslasten</i>			
Administratie en beheer	44.015	44.600	51.955
Accountantslasten (controle jaarrekening)	12.947	7.500	9.919
Telefoon- en portokosten e.d	2.111	3.200	3.390
Kantoorartikelen	2.580	450	717
Stichtingslasten	132	-	-
Bestuurs-/managementondersteuning	67.120	58.100	61.859
Overige	-	3.350	-
	<u>128.906</u>	<u>117.200</u>	<u>127.840</u>
<i>Inventaris en apparatuur</i>			
Onderhoud inventaris/apparatuur	11.714	3.750	5.074
	<u>11.714</u>	<u>3.750</u>	<u>5.074</u>
<i>Leermiddelen</i>			
Onderwijsleerpakket	128.769	113.900	128.467
Computerkosten	60.106	64.500	95.980
Kopieer- en stencilkosten	35.270	28.600	33.722
Overige lasten	1.387	1.500	595
	<u>225.532</u>	<u>208.500</u>	<u>258.764</u>
<i>Overige</i>			
Kantinekosten	11.660	11.000	10.242
Cultuureducatie	3.694	3.500	1.753
Schoolkrant	6.530	9.500	8.141
Abonnementen	17.929	6.000	7.525
Verzekeringen	417	1.950	1.375
Medezeggenschapsraad	594	1.500	543
Overige	67.097	53.804	60.740
	<u>107.920</u>	<u>87.254</u>	<u>90.318</u>
<b>Totaal</b>	<u><u>474.072</u></u>	<u><u>416.704</u></u>	<u><u>481.997</u></u>

<b>Specificatie honorarium</b>			
Onderzoek jaarrekening	12.947	7.500	9.919
Andere controle opdrachten	-	-	-
Fiscale adviezen	-	-	-
Andere niet-controledienst	-	-	-
	<u>12.947</u>	<u>7.500</u>	<u>9.919</u>
<i>Accountantslasten</i>			

<b>Financiële baten en lasten</b>			
Rentebaten	1.194	-	2.043
Rentelasten	2.437-	2.000-	2.336-
	<u>1.243-</u>	<u>2.000-</u>	<u>293-</u>
<b>Totaal</b>			



## OVERZICHT VERBONDEN PARTIJEN

### Verbonden partij, meerderheidsdeelneming EUR Bedragen: x 1

Nr	Statutaire naam	Juridische vorm	Statutaire zetel	Contract-onderwijs	Contract-onderzoek	Onroerende zaken	Overige	Eigen vermogen 31-12-2022	Resultaat jaar 2022	Omzet	Art. 2:403 BW ja/nee	Deelname-percentage	Consolidatie ja/nee
	niet van toepassing												

### Verbonden partij, minderheidsdeelneming

Nr	Statutaire naam	Juridische vorm	Statutaire zetel	Contract-onderwijs	Contract-onderzoek	Onroerende zaken	Overige	Deelname-percentage
1.	Berséba	Vereniging	Utrecht	nee	nee	nee		n.v.t.
2.	FPO Rijnmond	Vereniging	H.I. Ambacht	nee	nee	nee		n.v.t.

### Verbonden partij met belang in bevoegd gezag

Nr	Statutaire naam	Juridische vorm	Statutaire zetel	Contract-onderwijs	Contract-onderzoek	Onroerende zaken	Overige	Deelname-percentage
	niet van toepassing							

## WNT-verantwoording 2022 - Mantum Onderwijs

Per 1 januari 2013 is de Wet normering bezoldiging topfunctionarissen publieke en semipublieke sector (WNT) ingegaan. Deze verantwoording is opgesteld op basis van de volgende op Mantum Onderwijs van toepassing zijnde regelgeving:

Deze klassenindeling is gebaseerd op de uitkomsten van de complexiteitsvragen die als volgt zijn vastgesteld:

Gemiddelde totale baten	2
Gemiddeld aantal studenten	1
Gewogen aantal onderwijssoorten	1
Totaal aantal complexiteitspunten	<u>4</u>

Het bezoldigingsmaximum in 2022 voor Mantum Onderwijs is berekend conform de WNT klassenindeling. Op grond van de criteria valt deze rechtspersoon in klasse A, daarmee bedraagt het bezoldigingsmaximum € 128000. Het weergegeven individuele WNT-maximum is berekend naar rato van de omvang (en voor topfunctionarissen tevens de duur) van het dienstverband, waarbij voor de berekening de omvang van het dienstverband nooit groter kan zijn dan 1,0 fte.

Het individuele WNT-maximum voor de leden van het toezichthoudend orgaan bedraagt voor de voorzitter 15% en voor de overige leden 10% van het bezoldigingsmaximum, berekend naar rato van de duur van het dienstverband.

### 1a. Leidinggevende topfunctionarissen met dienstbetrekking en leidinggevende topfunctionarissen zonder dienstbetrekking vanaf de 13e maand van de functievervulling alsmede degenen die op grond van hun voormalige functie nog 4 jaar als topfunctionaris worden aangemerkt

Bedragen x € 1 **MA Weerheim**

#### Gegevens 2022

Functiegegevens	Directeur
Aanvang en einde functievervulling in 2022	01/01 - 31/12
Omvang dienstverband (in fte)	0,6
Dienstbetrekking (ja/nee)	ja

#### Bezoldiging

Beloning plus belastbare onkostenvergoedingen	€ 56.155
Beloningen betaalbaar op termijn	€ 10.451
<i>Subtotaal</i>	<u>€ 66.605</u>

Individueel toepasselijke bezoldigingsmaximum **€ 71.936**

-/- Onverschuldigd betaald en nog niet terugontvangen bedrag N.v.t.

**Bezoldiging € 66.605**

#### Gegevens 2021

Functiegegevens	Directeur
Aanvang en einde functievervulling in 2021	01/01 - 31/12
Omvang dienstverband (fte)	1,0
Dienstbetrekking (ja/nee)	ja

#### Bezoldiging

Beloning plus belastbare onkostenvergoedingen	€ 95.590
Beloningen betaalbaar op termijn	€ 16.015
<i>Subtotaal</i>	<u>€ 111.605</u>

Individueel toepasselijke bezoldigingsmaximum **€ 124.000**

**Bezoldiging € 111.605**

---

**Bezoldiging**

---

**1d. Topfunctionarissen met een totale bezoldiging van € 1.800 of minder****Gegevens 2022**

<b>Naam topfunctionaris</b>	<b>Functie(s)</b>	
A.M. van Pienbroek	Voorzitter	
A. Thomson	Penningmeester	
M. van Winkelen	Lid	uitgetreden in 2022
H. van Zelm	Lid	uitgetreden in 2022
C.E. van der Velden-Krijgsman	Lid	

**3. Overige rapportageverplichtingen op grond van de WNT**

Naast de hierboven vermelde topfunctionarissen zijn er geen overige functionarissen met een dienstbetrekking die in 2022 een bezoldiging boven het individueel toepasselijke drempelbedrag hebben ontvangen.

## **NIET IN DE BALANS OPGENOMEN RECHTEN EN VERPLICHTINGEN**

Met DVEP is een leveringsovereenkomst voor electriciteit afgesloten voor de periode van 1-1-2021 tot 31-12-2025. De overeenkomst betreft de 4 scholen die aangesloten zijn bij Mantum Onderwijs. De kosten in 2022 zijn € 5.913,- incl. b.t.w. per kwartaal.

Met DVEP is een leveringsovereenkomst voor gas afgesloten voor de periode van 1-1-2021 tot 31-12-2025. De overeenkomst betreft de 4 scholen die aangesloten zijn bij Mantum Onderwijs. De kosten in 2022 zijn € 8.448,- incl. b.t.w. per kwartaal.

Met Master Cleaners is een overeenkomst voor onbepaalde tijd voor schoonmaakwerkzaamheden afgesloten. De overeenkomst betreft de Eben-Haëzerschool te Den Haag die aangesloten is bij Mantum Onderwijs. De kosten in 2022 zijn € 2.205,- incl. b.t.w. per maand.

Voor de rechten van ouderschapsverlof is geen voorziening gevormd. De kosten bij eventuele opname zullen direct in de staat van baten en lasten worden verantwoord.

## **OVERIGE GEGEVENS**

## **Controleverklaring**

## CONTROLEVERKLARING VAN DE ONAFHANKELIJKE ACCOUNTANT

Aan: het bestuur van Mantum Onderwijs, gevestigd te Vlaardingen

### A. Verklaring over de in het jaarverslag opgenomen jaarrekening 2022

#### Ons oordeel

Wij hebben de jaarrekening 2022 van Mantum Onderwijs te Vlaardingen, gecontroleerd.

Naar ons oordeel:

- geeft de in dit jaarverslag opgenomen jaarrekening een getrouw beeld van de grootte en de samenstelling van het vermogen van Mantum Onderwijs op 31 december 2022 en van het resultaat over 2022 in overeenstemming met de Regeling jaarverslaggeving onderwijs;
- zijn de in deze jaarrekening verantwoorde baten en lasten alsmede de balansmutaties over 2022 in alle van materieel belang zijnde aspecten rechtmatig tot stand gekomen in overeenstemming met de in de relevante wet- en regelgeving opgenomen bepalingen, zoals opgenomen in paragraaf 2.3.1. 'Referentiekader' van het Onderwijsaccountantsprotocol OCW 2022.

De jaarrekening bestaat uit:

- (1) de balans per 31 december 2022;
- (2) de staat van baten en lasten over 2022; en
- (3) de toelichting met een overzicht van de gehanteerde grondslagen voor financiële verslaggeving en andere toelichtingen.

#### De basis voor ons oordeel

Wij hebben onze controle uitgevoerd volgens het Nederlands recht, waaronder ook de Nederlandse controlestandaarden en het Onderwijsaccountantsprotocol OCW 2022 vallen. Onze verantwoordelijkheden op grond hiervan zijn beschreven in de sectie 'Onze verantwoordelijkheden voor de controle van de jaarrekening'.

Wij zijn onafhankelijk van Mantum Onderwijs, zoals vereist in de Verordening inzake de onafhankelijkheid van accountants bij assurance-opdrachten (ViO) en andere voor de opdracht relevante onafhankelijkheidsregels in Nederland. Verder hebben wij voldaan aan de Verordening gedrags- en beroepsregels accountants (VGBA).

Wij vinden dat de door ons verkregen controle-informatie voldoende en geschikt is als basis voor ons oordeel.

### **Naleving anticumulatiebepaling WNT niet gecontroleerd**

In overeenstemming met het Controleprotocol WNT 2022 hebben wij de anticumulatiebepaling, bedoeld in artikel 1.6a WNT en artikel 5, lid 1 sub n en o Uitvoeringsregeling WNT, niet gecontroleerd. Dit betekent dat wij niet hebben gecontroleerd of er wel of niet sprake is van een normoverschrijding door een leidinggevende topfunctionaris vanwege eventuele dienstbetrekkingen als leidinggevende topfunctionaris bij andere WNT-plichtige instellingen, alsmede of de in dit kader vereiste toelichting juist en volledig is.

### **B. Verklaring over de in het jaarverslag opgenomen andere informatie**

Het jaarverslag omvat andere informatie, naast de jaarrekening en onze controleverklaring daarbij. De andere informatie bestaat uit:

- het bestuursverslag;
- de overige gegevens.

Op grond van onderstaande werkzaamheden zijn wij van mening dat de andere informatie:

- met de jaarrekening verenigbaar is en geen materiële afwijkingen bevat;
- alle informatie bevat die op grond van de Regeling jaarverslaggeving onderwijs en op grond van de in de relevante wet- en regelgeving opgenomen bepalingen, zoals opgenomen in paragraaf 2.2.2. 'Bestuursverslag' van het Onderwijsaccountantsprotocol OCW 2022 is vereist.

Wij hebben de andere informatie gelezen en hebben op basis van onze kennis en ons begrip, verkregen vanuit de jaarrekeningcontrole of anderszins, overwogen of de andere informatie materiële afwijkingen bevat.

Met onze werkzaamheden hebben wij voldaan aan de vereisten in de Regeling jaarverslaggeving onderwijs, paragraaf 2.2.2 'Bestuursverslag' van het Onderwijsaccountantsprotocol OCW 2022 en de Nederlandse Standaard 720. Deze werkzaamheden hebben niet dezelfde diepgang als onze controlewerkzaamheden bij de jaarrekening.

Het bestuur is verantwoordelijk voor het opstellen van de andere informatie, waaronder het bestuursverslag en de overige gegevens in overeenstemming met de Regeling jaarverslaggeving onderwijs en met de in de relevante wet- en regelgeving opgenomen bepalingen, zoals opgenomen in paragraaf 2.2.2 'Bestuursverslag' van het Onderwijsaccountantsprotocol OCW 2022.

### **C. Beschrijving van verantwoordelijkheden met betrekking tot de jaarrekening**

#### **Verantwoordelijkheden van het bestuur en het toezichthoudend orgaan voor de jaarrekening**

Het bestuur is verantwoordelijk voor het opmaken en getrouw weergeven van de jaarrekening in overeenstemming met de Regeling jaarverslaggeving onderwijs. Het bestuur is ook verantwoordelijk voor het rechtmatig tot stand komen van de in de jaarrekening verantwoorde baten en lasten alsmede de balansmutaties, in overeenstemming met de in de relevante wet- en regelgeving opgenomen bepalingen, zoals opgenomen in paragraaf 2.3.1 'Referentiekader' van het Onderwijsaccountantsprotocol OCW 2022. In dit kader is het bestuur tevens verantwoordelijk voor een zodanige interne beheersing die het bestuur noodzakelijk acht om het opmaken van de jaarrekening en de naleving van die relevante wet- en regelgeving mogelijk te maken zonder afwijkingen van materieel belang als gevolg van fouten of fraude.



Bij het opmaken van de jaarrekening moet het bestuur afwegen of de onderwijsinstelling in staat is om haar activiteiten in continuïteit voort te zetten. Op grond van genoemd verslaggevingsstelsel moet het bestuur de jaarrekening opmaken op basis van de continuïteitsveronderstelling, tenzij het bestuur het voornemen heeft om de onderwijsinstelling te liquideren of de activiteiten te beëindigen of als beëindiging het enige realistische alternatief is.

Het bestuur moet gebeurtenissen en omstandigheden waardoor gereede twijfel zou kunnen bestaan of de instelling haar activiteiten in continuïteit kan voortzetten, toelichten in de jaarrekening.

Het intern toezichthoudend orgaan is verantwoordelijk voor het uitoefenen van toezicht op het proces van financiële verslaggeving van de onderwijsinstelling.

### **Onze verantwoordelijkheden voor de controle van de jaarrekening**

Onze verantwoordelijkheid is het zodanig plannen en uitvoeren van een controleopdracht dat wij daarmee voldoende en geschikte controle-informatie verkrijgen voor het door ons af te geven oordeel.

Onze controle is uitgevoerd met een hoge mate maar geen absolute mate van zekerheid waardoor het mogelijk is dat wij tijdens onze controle niet alle materiële fouten en fraude ontdekken.

Afwijkingen kunnen ontstaan als gevolg van fraude of fouten en zijn materieel indien redelijkerwijs kan worden verwacht dat deze, afzonderlijk of gezamenlijk, van invloed kunnen zijn op de economische beslissingen die gebruikers op basis van deze jaarrekening nemen. De materialiteit beïnvloedt de aard, timing en omvang van onze controlewerkzaamheden en de evaluatie van het effect van onderkende afwijkingen op ons oordeel.

Wij hebben deze accountantscontrole professioneel kritisch uitgevoerd en hebben waar relevant professionele oordeelsvorming toegepast in overeenstemming met de Nederlandse controlestandaarden, het Onderwijsaccountantsprotocol OCW 2022, ethische voorschriften en de onafhankelijkheidseisen. Onze controle bestond onder andere uit:

- het identificeren en inschatten van de risico's
  - dat de jaarrekening afwijkingen van materieel belang bevat als gevolg van fouten of fraude,
  - van het niet rechtmatig tot stand komen van baten en lasten alsmede de balansmutaties, die van materieel belang zijn;
- het in reactie op deze risico's bepalen en uitvoeren van controlewerkzaamheden en het verkrijgen van controle-informatie die voldoende en geschikt is als basis voor ons oordeel. Bij fraude is het risico dat een afwijking van materieel belang niet ontdekt wordt groter dan bij fouten. Bij fraude kan sprake zijn van samenspanning, valsheid in geschrifte, het opzettelijk nalaten transacties vast te leggen, het opzettelijk verkeerd voorstellen van zaken of het doorbreken van de interne beheersing;
- het verkrijgen van inzicht in de interne beheersing die relevant is voor de controle met als doel controlewerkzaamheden te selecteren die passend zijn in de omstandigheden. Deze werkzaamheden hebben niet als doel om een oordeel uit te spreken over de effectiviteit van de interne beheersing van de onderwijsinstelling;
- het evalueren van de geschiktheid van de gebruikte grondslagen voor financiële verslaggeving, de gebruikte financiële rechtmatigheidscriteria en het evalueren van de redelijkheid van schattingen door het bestuur en de toelichtingen die daarover in de jaarrekening staan;
- het vaststellen dat de door het bestuur gehanteerde continuïteitsveronderstelling aanvaardbaar is. Tevens het op basis van de verkregen controle-informatie vaststellen of er gebeurtenissen en omstandigheden zijn waardoor gereede twijfel zou kunnen bestaan of de



onderwijsinstelling haar activiteiten in continuïteit kan voortzetten. Als wij concluderen dat er een onzekerheid van materieel belang bestaat, zijn wij verplicht om aandacht in onze controleverklaring te vestigen op de relevante gerelateerde toelichtingen in de jaarrekening. Als de toelichtingen inadequaat zijn, moeten wij onze verklaring aanpassen. Onze conclusies zijn gebaseerd op de controle-informatie die verkregen is tot de datum van onze controleverklaring. Toekomstige gebeurtenissen of omstandigheden kunnen er echter toe leiden dat een instelling haar continuïteit niet langer kan handhaven;

- het evalueren van de presentatie, structuur en inhoud van de jaarrekening en de daarin opgenomen toelichtingen; en
- het evalueren of de jaarrekening een getrouw beeld geeft van de onderliggende transacties en gebeurtenissen en of de in deze jaarrekening verantwoorde baten en lasten alsmede de balansmutaties in alle van materieel belang zijnde aspecten rechtmatig tot stand zijn gekomen.

Wij communiceren met het intern toezichthoudend orgaan onder andere over de geplande reikwijdte en timing van de controle en over de significante bevindingen die uit onze controle naar voren zijn gekomen, waaronder eventuele significante tekortkomingen in de interne beheersing.

Goes, 23 juni 2023

Moore DRV

w.g. drs. J.J. Driessen RA

## **BIJLAGEN**

## STAAT VAN BATEN EN LASTEN OVER 2022 VAN DE EBEN-HAEZERSCHOOL DEN HAAG

	<b>2022</b>	<b>Begroting 2022</b>	<b>2021</b>
<b>Baten</b>			
Rijksbijdragen	951.044	837.134	889.663
Overige overheidsbijdragen en - subsidies	16.938	5.000	19.881
Overige baten	24.882	25.500	30.260
<b>Totaal baten</b>	<b>992.864</b>	<b>867.634</b>	<b>939.804</b>
<b>Lasten</b>			
Personeelslasten	831.169	728.810	716.463
Afschrijvingen	23.492	24.015	23.757
Huisvestingslasten	64.426	48.450	68.139
Overige lasten	72.473	67.250	93.065
<b>Totaal lasten</b>	<b>991.561</b>	<b>868.525</b>	<b>901.424</b>
<b>Saldo baten en lasten</b>	<b>1.303</b>	<b>891-</b>	<b>38.380</b>
<b>Netto resultaat</b>	<b>1.303</b>	<b>891-</b>	<b>38.380</b>

## STAAT VAN BATEN EN LASTEN OVER 2022 VAN DE EBEN-HAEZERSCHOOL 'S GRAVENZANDE

	<u>2022</u>	<u>Begroting 2022</u>	<u>2021</u>
<b>Baten</b>			
Rijksbijdragen	966.256	841.346	889.820
Overige baten	12.331	13.750	15.787
<b>Totaal baten</b>	<u>978.587</u>	<u>855.096</u>	<u>905.607</u>
<b>Lasten</b>			
Personeelslasten	842.265	747.868	731.639
Afschrijvingen	32.217	29.838	20.234
Huisvestingslasten	40.305	35.150	54.356
Overige lasten	66.667	60.250	93.894
<b>Totaal lasten</b>	<u>981.455</u>	<u>873.106</u>	<u>900.123</u>
<b>Saldo baten en lasten</b>	2.868-	18.010-	5.485
<b>Netto resultaat</b>	<u><u>2.868-</u></u>	<u><u>18.010-</u></u>	<u><u>5.485</u></u>

## STAAT VAN BATEN EN LASTEN OVER 2022 VAN DE JOHANNES CALVIJNSCHOOL VLAARDINGEN

	<u>2022</u>	<u>Begroting 2022</u>	<u>2021</u>
<b>Baten</b>			
Rijksbijdragen	805.693	707.308	752.614
Overige overheidsbijdragen en - subsidies	7.709	-	-
Overige baten	31.298	23.100	19.158
<b>Totaal baten</b>	<u>844.700</u>	<u>730.408</u>	<u>771.772</u>
<b>Lasten</b>			
Personeelslasten	657.140	602.002	575.459
Afschrijvingen	20.664	18.310	17.447
Huisvestingslasten	38.704	33.750	40.329
Overige lasten	73.631	69.850	108.025
<b>Totaal lasten</b>	<u>790.139</u>	<u>723.912</u>	<u>741.261</u>
<b>Saldo baten en lasten</b>	54.561	6.496	30.511
<b>Netto resultaat</b>	<u>54.560</u>	<u>6.496</u>	<u>30.511</u>

## STAAT VAN BATEN EN LASTEN OVER 2022 VAN DE SCHOOL MET DE BIJBEL BENTHUIZEN

	<b>2022</b>	<b>Begroting 2022</b>	<b>2021</b>
<b>Baten</b>			
Rijksbijdragen	1.251.505	1.094.697	1.189.304
Overige overheidsbijdragen en - subsidies	-	-	300
Overige baten	15.449	8.500	9.455
<b>Totaal baten</b>	<b>1.266.955</b>	<b>1.103.197</b>	<b>1.199.058</b>
<b>Lasten</b>			
Personeelslasten	1.040.956	953.698	957.885
Afschrijvingen	31.340	19.703	15.279
Huisvestingslasten	37.156	33.500	53.563
Overige lasten	114.886	86.550	116.885
<b>Totaal lasten</b>	<b>1.224.338</b>	<b>1.093.451</b>	<b>1.143.612</b>
<b>Saldo baten en lasten</b>	<b>42.617</b>	<b>9.746</b>	<b>55.446</b>
<b>Netto resultaat</b>	<b>42.617</b>	<b>9.746</b>	<b>55.446</b>

## STAAT VAN BATEN EN LASTEN OVER 2022 VAN BOVENSCHOOLS

	<b>2022</b>	<b>Begroting 2022</b>	<b>2021</b>
<b>Baten</b>			
Rijksbijdragen	297.568	297.568	184.084
Overige baten	1.767	-	14.149
<b>Totaal baten</b>	<u>299.335</u>	<u>297.568</u>	<u>198.233</u>
<b>Lasten</b>			
Personeelslasten	103.950	118.288	114.420
Afschrijvingen	1.047	2.029	980
Huisvestingslasten	43.721	66.000	6.000
Overige lasten	124.108	109.250	59.075
<b>Totaal lasten</b>	<u>272.827</u>	<u>295.567</u>	<u>180.475</u>
<b>Saldo baten en lasten</b>	26.508	2.001	17.757
Financiële baten en lasten	2.437-	2.000-	293-
<b>Netto resultaat</b>	<u><u>24.070</u></u>	<u><u>1</u></u>	<u><u>17.464</u></u>



## STAAT VAN BATEN EN LASTEN OVER 2022 VAN DE STICHTING

	<u>2022</u>	<u>Begroting 2022</u>	<u>2021</u>
<b>Baten</b>			
Ledencontributies	2.000	-	2.000
Collecten kerken/donaties/giften	-	750	914
Baten inzake gebouwen	-	9.500	9.504
Overige baten	-	2.000	-
<b>Totaal baten</b>	<u>2.000</u>	<u>12.250</u>	<u>12.418</u>
<b>Lasten</b>			
Betaalde giften/bijdragen	100	-	-
Representatiekosten	32	-	-
Lasten inzake gebouwen	-	2.000	3.820
Afschrijvingen	-	10.459	16.838
<b>Totaal lasten</b>	<u>132</u>	<u>12.459</u>	<u>20.658</u>
<b>Saldo baten en lasten</b>	1.868	209-	8.240-
Financiële baten en lasten	<u>1.193</u>	<u>-</u>	<u>-</u>
<b>Netto resultaat</b>	<u>3.061</u>	<u>209-</u>	<u>8.240-</u>

Het verschil van totaal baten met de bestuursbaten in de toelichting op de staat van baten en lasten wordt veroorzaakt door de baten inzake gebouwen (huur). Het verschil van totaal lasten met de bestuurslasten in dezelfde toelichting wordt veroorzaakt doordat de afschrijvingskosten, kosten voor onderhoud gebouwen en dotatie groot onderhoud apart zijn gerubriceerd.

## STAAT VAN BATEN EN LASTEN OVER 2022 VAN PRIVAAT DEN HAAG

	<b>2022</b>	<b>Begroting 2022</b>	<b>2021</b>
<b>Baten</b>			
Overige baten	1.966	7.500	2.388
<b>Totaal baten</b>	<u>1.966</u>	<u>7.500</u>	<u>2.388</u>
<b>Lasten</b>			
Afschrijvingen	7.550	-	-
Overige lasten	5.312	7.500	1.378
<b>Totaal lasten</b>	<u>12.862</u>	<u>7.500</u>	<u>1.378</u>
<b>Netto resultaat</b>	<u>10.895-</u>	<u>-</u>	<u>1.010</u>

## STAAT VAN BATEN EN LASTEN OVER 2022 VAN PRIVAAT 'S GRAVENZANDE

	<u>2022</u>	<u>Begroting 2022</u>	<u>2021</u>
<b>Baten</b>			
Overige baten	<u>5.639</u>	<u>7.500</u>	<u>4.365</u>
<b>Totaal baten</b>	<u>5.639</u>	<u>7.500</u>	<u>4.365</u>
<b>Lasten</b>			
Overige lasten	<u>4.619</u>	<u>7.500</u>	<u>2.222</u>
<b>Totaal lasten</b>	<u>4.619</u>	<u>7.500</u>	<u>2.222</u>
<b>Netto resultaat</b>	<u>1.020</u>	<u>-</u>	<u>2.142</u>

## STAAT VAN BATEN EN LASTEN OVER 2022 VAN PRIVAAT VLAARDINGEN

	<i><b>2022</b></i>	<i><b>Begroting 2022</b></i>	<i><b>2021</b></i>
<b>Baten</b>			
Overige baten	20.196	7.000	10.683
<b>Totaal baten</b>	<u>20.196</u>	<u>7.000</u>	<u>10.683</u>
<b>Lasten</b>			
Afschrijvingen	12.243	1.196	2.956
Overige lasten	1.767	5.804	831
<b>Totaal lasten</b>	<u>14.010</u>	<u>7.000</u>	<u>3.786</u>
<b>Netto resultaat</b>	<u><u>6.185</u></u>	<u><u>-</u></u>	<u><u>6.896</u></u>

## STAAT VAN BATEN EN LASTEN OVER 2022 VAN PRIVAAT BENTHUIZEN

	<b>2022</b>	<b>Begroting 2022</b>	<b>2021</b>
<b>Baten</b>			
Overige baten	18.155	2.750	11.502
<b>Totaal baten</b>	18.155	2.750	11.502
<b>Lasten</b>			
Overige lasten	10.476	2.750	6.621
<b>Totaal lasten</b>	10.476	2.750	6.621
<b>Netto resultaat</b>	7.679	-	4.880